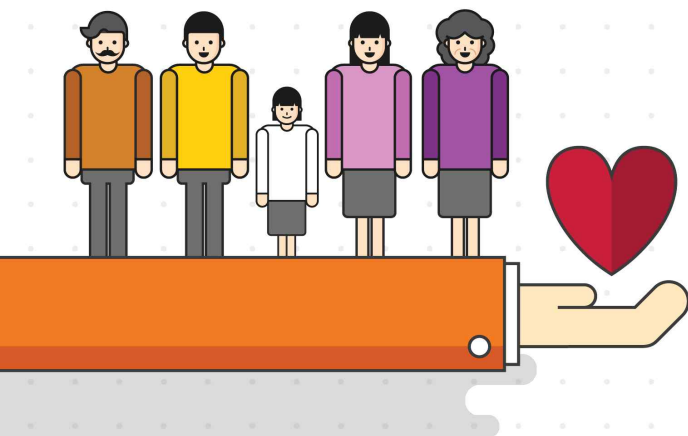


2018 기빙코리아 조사(일반국민조사) 보고서

2018. 7



CONTENTS

목 차

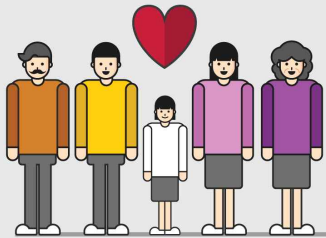
제 I 장. 조사 개요	1
1. 조사설계	3
2. 조사내용	4
3. 응답자 구성	6
제 II 장. 조사 결과 요약	9
제 III 장. 조사 결과	5
1. 기부 실태	17
1) 기부 경험	17
2) 기부처	20
3) 기부 금액	22
4) 정기적 기부 여부	33
5) 기부 지속 기간	2
6) 기부 이유	29
7) 기부단체 선택 시 고려한 중요 기준	13
8) 기부 안 한 이유(비기부자)	33
9) 일생 동안 기부 경험(비기부자)	53
2. 자원봉사 실태	37
1) 자원봉사 경험	37
2) 정기적 자원봉사 경험	98
3) 자원봉사 지속 기간	14

CONTENTS

목 차

3. 기부 일반	43
1) 기부 요청받은 경험 여부	34
2) 기부 요청 방식에 대한 호감도	54
3) 공익활동 참여 경험	74
4) 올해 기부 계획 여부	94
5) 기부 세금 혜택 인지 여부	25
6) 기부단체들의 예상 간접비 비율 및 걱정 간접비 비율	55
7) 기부문화 확산을 위해 가장 필요한 것	75
8) 기부에 대한 인식	9
9) 기부 단체에 대한 인식	16
10) 기부단체 관련 언론보도에 대한 생각	36
11) 기부단체 신뢰도	6
12) 기부단체 인지 정도	6
13) 신뢰할만한 기부 단체	96
14) 삶의 만족도	71
15) 타인에 대한 신뢰정도	37

2018 기빙코리아 조사(일반국민조사) 보고서



1. 조사 개요

1. 조사설계

구 분	내 용
모집단	☑ 전국 만19세 이상 성인 남녀
표집틀	☑ 2018년 4월 기준 행정안전부 『주민등록인구현황』 자료에 근거하여 표집
표집방법	☑ 2018년 4월 주민등록인구현황에 근거한 지역별, 성별, 연령별 비례할당 후 무작위추출
표본크기	☑ 총 2,011명
표본오차	☑ 무작위추출을 전제할 경우, 95% 신뢰수준에서 최대허용 표집오차는 $\pm 2.2\%$
조사방법	☑ 컴퓨터를 이용한 웹 조사 (CAWI : Computer Assisted Web Interview)
조사일시	☑ 2018년 5월 14일 ~ 5월 30일
조사기관	☑ (주)한국리서치(대표이사 노익상)

2. 조사내용

구 분	내 용
기부실태	<ul style="list-style-type: none"> ☑ 기부 경험 ☑ 기부처 및 기부 금액 ☑ 정기적 기부 여부 ☑ 기부 지속 기간 ☑ 기부 이유 ☑ 기부단체 선택 시 고려한 중요 기준 ☑ 기부 안 한 이유(비기부자) ☑ 일생 동안 기부 경험(비기부자)
자원봉사 실태	<ul style="list-style-type: none"> ☑ 자원봉사 경험 ☑ 정기적 자원봉사 경험 ☑ 자원봉사 지속 기간
기부관련 세부사항	<ul style="list-style-type: none"> ☑ 기부를 요청받은 경험 여부 ☑ 기부 요청 방식에 대한 호감도 ☑ 공익활동 참여 경험 ☑ 올해 기부 계획 여부 ☑ 기부 세금 혜택 인지 여부 ☑ 기부단체들의 예상 간접비 비율 및 적정 간접비 비율 ☑ 기부문화 확산을 위해 가장 필요한 것 ☑ 기부에 대한 인식 ☑ 기부 단체에 대한 인식 ☑ 기부 단체 관련 언론보도에 대한 생각 ☑ 기부단체 신뢰도 ☑ 기부단체 인지 정도 ☑ 신뢰할만한 기부 단체

구 분	내 용
인구학적 특성	<input checked="" type="checkbox"/> 학력
	<input checked="" type="checkbox"/> 월평균 가구소득
	<input checked="" type="checkbox"/> 가구원 수
	<input checked="" type="checkbox"/> 가구원 전체 한 달 평균 소득
	<input checked="" type="checkbox"/> 혼인 상태
	<input checked="" type="checkbox"/> 자녀 유무
	<input checked="" type="checkbox"/> 종교 유무
	<input checked="" type="checkbox"/> 삶의 만족도
	<input checked="" type="checkbox"/> 타인에 대한 신뢰정도

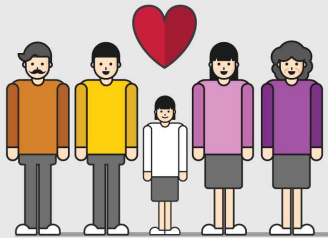
3. 응답자 구성

(단위 : %)		
Base=전체	사례수 (명)	비율
<input checked="" type="checkbox"/> 전체 <input checked="" type="checkbox"/>	(2,011)	100.0
성별		
남자	(994)	49.4
여자	(1,017)	50.6
연령		
20대	(348)	17.3
30대	(345)	17.2
40대	(407)	20.2
50대	(403)	20.0
60대 이상	(508)	25.3
거주지역		
서울	(390)	19.4
인천/경기	(606)	30.1
대전/세종/충청	(214)	10.6
광주/전라	(200)	9.9
대구/경북	(202)	10.0
부산/울산/경남	(314)	15.6
강원/제주	(85)	4.2
학력		
고등학교 졸업 이하	(1,025)	51.0
대학교 졸업 이상	(986)	49.0
개인소득		
100만원 이하	(370)	18.4
101-200만원	(510)	25.4
201-300만원	(487)	24.2
301-500만원	(486)	24.2
501만원 이상	(158)	7.9
가구소득		
100만원 이하	(99)	4.9
101-200만원	(242)	12.0
201-300만원	(372)	18.5
301-500만원	(722)	35.9
501-600만원	(199)	9.9
601만원 이상	(377)	18.7
혼인상태		
미혼	(555)	27.6
기혼	(1,320)	65.6
별거/이혼/사별	(136)	6.8
가구원 수		
1명	(160)	8.0
2명	(495)	24.6
3명	(498)	24.8
4명	(636)	31.6
5명 이상	(222)	11.0
자녀		
있음	(1,323)	65.8
없음	(688)	34.2

(계 속)

(단위 : %)

Base=전체	사례수 (명)	비율
▣ 전체 ▣	(2,011)	100.0
종교		
있음	(994)	49.4
없음	(1,017)	50.6
기부경험여부		
예	(1,072)	53.3
아니오	(939)	46.7
자원봉사경험여부		
예	(650)	32.3
아니오	(1,361)	67.7
기부/자원봉사 경험 여부		
모두 경험 있음	(452)	22.5
기부만 경험 있음	(620)	30.8
자원봉사만 경험 있음	(198)	9.8
모두 경험 없음	(741)	36.8



2. 조사 결과 요약

1. 기부실태

- ☑ 일반국민 10명 중 5명, 2017년 기부경험 있음
 - 2017년, '기부자', 53.3%, '비기부자' 46.7%
 - 2015년 조사 결과와 비교하여 기부자 비율은 7.7%p(45.6%→53.3%) 증가함
- ☑ 2017년 기부처, '국내의 사회복지/자선 분야'라는 응답이 73.9%
 - '국내의 사회복지/자선 분야'라는 응답이 73.9%로 가장 높고, '해외구호'(31.1%), '사회권익단체, 환경 및 NGO'(24.2%), '지역사회 발전'(11.2%), '교육 분야'(9.0%), '의료 분야'(7.6%), '문화예술 분야'(4.9%), '기타'(8.9%) 순임
- ☑ 2017년 기부자 1인당 평균 기부금액 24.93만원, 국민 1인당 평균 기부금액 13.29만원
 - 2015년 조사 결과, 기부자 1인당 평균 기부금액은 56.76만원, 국민 1인당 평균 기부금액은 24.38만원으로, 2018년 기부자 1인당 평균 기부금액은 31.83만원, 국민 1인당 평균 기부 금액은 11.09만원 감소하였음
- ☑ 기부자 중 정기기부자는 59.4%로, 기부자 10명 중 6명은 정기기부 경험 있음
 - 2015년 정기기부자 비율 67.3% 대비 7.9%p 감소함
- ☑ 기부 지속 기간 평균 5년 11개월임
 - '10년 이상'이라는 응답 23.3%, '5년-10년 미만'이라는 응답 20.8%로 일반 국민 10명 중 4명은 5년 이상 기부 활동을 지속하고 있음. '1년 미만'이라는 응답은 11.7%에 불과함
- ☑ 기부를 하게 된 가장 중요한 이유, '시민으로서의 해야 할 책임이라고 생각해서' 31.3%
 - '불쌍한 사람들을 위해서'(28.9%), '남을 돕는 것이 행복해서'(20.6%) 등의 순임
 - 그 외 '남의 도움을 받은 적이 있고, 이를 갚고 싶어서'라는 응답은 9.6%, '기부금에 대한 세제혜택을 받기 위해' 3.0%, 주변/소속 조직의 권유/영향에 의해서' 1.1% 순임
- ☑ 기부자 10명 중 5명, 기부단체 선택 시 투명성과 신뢰성을 고려
 - '기부단체의 투명성과 신뢰성'이라는 응답이 55.6%로 가장 높음
 - 기부단체의 활동분야나 수혜자에 대한 관심'이라는 응답은 26.6%, '기부단체의 인지도' 6.0%, '기부단체에 대한 지인의 소개나 권유' 6.0%, '기부단체의 직접 홍보나 요청' 4.8% 등의 순임

- ☑ 비기부자들, 기부하지 않은 이유, '기부할 만한 경제적 여력이 없어서' 42.2%, '기부단체를 신뢰하지 못해서' 39.3%
 - 그 외 '기부에 관심이 없어서'(10.9%), '기부단체나 방법에 대한 정보가 없어서'(6.9%) 등의 순임
 - 비기부자들이 기부하지 않은 주된 이유는 경제적 상황과 기부단체에 대한 불신인 것으로 보임
- ☑ 비기부자, 기부경험 있다 79.9%
 - 반면, 비기부자의 20.1%는 기부 경험이 없다고 응답함
 - 2015년 조사 결과 대비 비기부자 중 기부 유경험자 비율은 16.3%p (63.6%→79.9%) 증가한 반면, 비기부자 중 기부 무경험자 비율은 15.6%p (35.7%→20.1%) 감소함

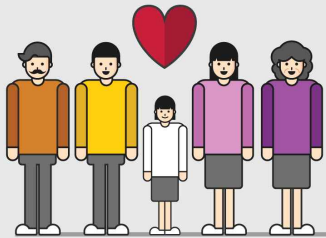
2. 자원봉사 실태

- ☑ 일반국민 10명 중 3명은 자원봉사 경험이 있음
 - 2017년 '자원봉사 경험이 있다'는 응답은 32.3%, '자원봉사 경험이 없다'는 응답은 67.7%
- ☑ 자원봉사 참여 경험자 중 50.5%는 정기적 자원봉사에 참여한 경험 있음
- ☑ 자원봉사 경험자의 지속 기간 평균은 5년 4개월임
 - 2017년 자원봉사 경험자에게 자원봉사 지속 기간에 대해 묻는 결과, '1년-5년 미만'이라는 응답이 39.5%로 가장 높고, '10년 이상'(21.2%), '1년 미만'(22.2%), '5년-10년 미만'(17.1%). 순임

3. 기부 일반

- ☑ 기부 요청 경험, '거리모금이나 거리 회원 모집' 49.2%
 - TV 등 방송광고나 프로그램을 통한 모집(35.0%), '기부단체로부터 직접요청'(31.3%), '기부단체가 주최하는 행사'(21.2%), '온라인모금 캠페인'(19.3%), '소속직장의 일괄 급여 공제'(11.0%) 순임
 - '기부를 요청받은 적이 없다'는 응답은 19.6%임
- ☑ 가장 호감 있는 기부 요청 방식, 'TV 등 방송 광고나 프로그램을 통한 모금'
 - 기부요청 방식별 호감도에 대해 'TV 등 방송 광고나 프로그램을 통한 모금'이 좋다는 응답이 77.8%로 가장 높고, '기부단체가 주최하는 행사'(68.1%), '온라인 모금 캠페인'(61.8%) 순으로 높음

- 그 외 '소속직장의 일괄 급여 공제'(32.3%), '거리모금이나 거리 회원모집'(31.3%), '기부단체로부터 직접요청'(22.3%) 순으로 호감도가 낮은 편임
- 기부요청 받은 방식으로는 '거리모금이나 거리 회원 모집', '기부단체로부터의 직접 요청'이 30% 이상을 상회하는 비율로 높게 응답되었으나, 이러한 방식에 대한 호감도는 낮음
- 반면 기부단체 주최 행사, 온라인 모금 캠페인에 대한 기부요청 방식 경험율은 낮은 반면, 방식에 대한 호감도는 높아, 향후 이 방식에 대한 기부단체들의 대응이 필요할 것으로 보임
- ☑️ 지난 1년간 현금 기부 이외 참여해 본 공익활동 '사회적 이슈에 대한 지지표명' 37.6%
- 그 외 '자원봉사 참여'(32.3%), '공익활동 관련 상품 구매'(23.5%), '시위 및 집회 참여'(10.5%)', '사회적 이슈 관련 토론 및 공청회 참여'(4.3%), '기타'(1.4%) 순임
- 한번도 참여해 본 적이 없다는 응답은 29.6%
- ☑️ 일반국민 10명 중 6명, 올해 기부계획 있다
- 올해 기부 계획에 대해, '기부의향이 있다'는 응답은 64.3%, '기부의향이 없다'는 응답은 35.7%임
- ☑️ 기부금액 세금혜택 알고 있다, 81.0%
- '모르고 있다'는 응답은 19.0%에 불과함
- 2015년 조사 결과 대비 기부금 세제 혜택 인지자는 16.7%p(64.3%→81.0%) 증가하였고, 비인지자는 16.7%p(35.7%→19.0%) 감소함
- ☑️ 기부단체들의 간접비 사용 예상 비율 평균, 32.5%, 간접비 적정 비율 18.0%
- ☑️ 기부문화 확산을 위해 가장 필요한 것 '기부단체의 자금운영 투명성 강화' 83.4%
- 다음으로 '사회지도층과 부유층의 모범적 기부 확대'라는 응답은 71.2%임
- 그 외 '나눔에 대한 인식 개선'(45.1%), '세액공제 확대 등 정부지원 강화'(34.7%), '기부방법의 편리성 증대'(17.0%), '다양한 기부방법 홍보'(11.4%) 등의 순임
- ☑️ 기부단체 인지도 'A'가 92.2%
- 'B'(91.5%), 'C'(91.3%)', 'E'(77.1%), 'F'(67.9%) 순
- ☑️ 'A'가 신뢰할만하다 46.9%
- 'B'(35.3%), 'C'(34.2%), 'D'(23.2%), 'E'(18.0%) 순



3. 조사 결과

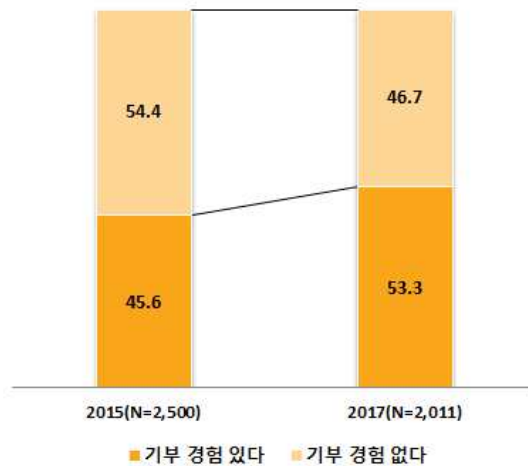
1. 기부 실태

1) 기부 경험

문. 귀하께서는 작년 한 해 동안(2017년 1월~12월) 물품을 제외한 금전(현금, 계좌이체, 신용카드)을 기부 하신 적이 있으십니까? 단, 종교적 헌금 및 보시는 제외합니다.

[그림1] 기부 경험

(단위: %)



- 2017년 기부 경험에 대해 일반국민의 53.3%는 '기부 경험이 있다'고 응답한 반면, 46.7%는 '기부 경험이 없다'고 응답함
- 기부자 비율(53.3%)는 비기부자 비율(46.7%)보다 6.6%p 높음
- 2015년 조사 결과와 비교하여 기부자 비율은 7.7%p(45.6%→53.3%) 증가하였고, 비기부자 비율은 7.7%p(54.4%→46.7%) 감소함
- 2015년 대비 2017년도 기부 경험자 비율은 소폭 증가함

[그림2] 기부 경험 변화 추이 (2003년-2017년)

(단위: %)



- 기부 경험자 비율은 2003년 64.3%에서 2005년 68.6%로, 4.3%p 증가하였다가, 2007년 13.6%p 감소한 55.0%를 기록한 이후 2011년까지 50% 중반대를 유지함
- 이후 기부 경험자 비율은 2011년 57.5%에서 2013년 48.5%로 9.0%p 하락하였음
- 2013년 이후 40% 중반대를 유지하다, 2017년 53.3%로 2015년 대비 7.7%p 상승함

응답자 특성 분석

- ✓ 작년 한 해 '기부를 한 경험이 있다'는 응답은 △대학교 졸업 이상(61.0%), △가구소득 501-600만원(57.3%), 601만원 이상(66.8%), △기혼(55.1%), △종교 있음(58.0%)에서 상대적으로 높음
- ✓ 반면 '기부를 한 경험이 없다'는 응답은 △고등학교 졸업 이하(54.0%), △가구소득 100만원 이하(65.7%), △종교 없음(51.3%)에서 상대적으로 높음

<표1> 기부경험

(단위 : %)

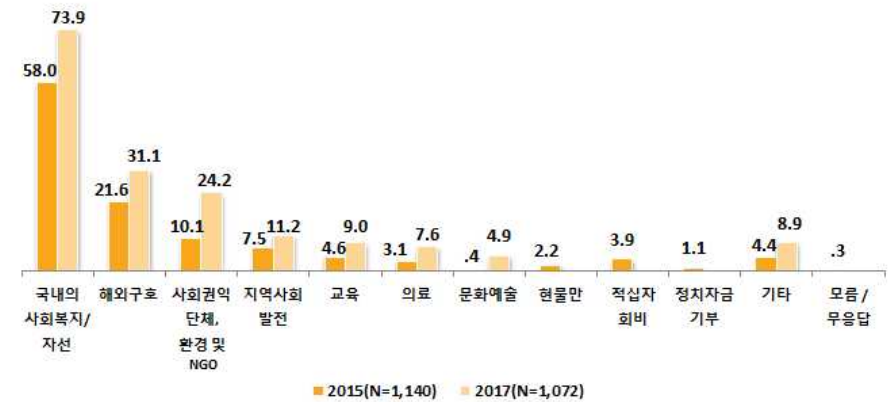
Base=전체	사례수 (명)	예	아니오	계
■ 전체 ■	(2,011)	53.3	46.7	100.0
학력				
고등학교 졸업 이하	(1,025)	46.0	54.0	100.0
대학교 졸업 이상	(986)	61.0	39.0	100.0
가구소득				
100만원 이하	(99)	34.3	65.7	100.0
101-200만원	(242)	48.3	51.7	100.0
201-300만원	(372)	47.8	52.2	100.0
301-500만원	(722)	52.2	47.8	100.0
501-600만원	(199)	57.3	42.7	100.0
601만원 이상	(377)	66.8	33.2	100.0
혼인상태				
미혼	(555)	50.6	49.4	100.0
기혼	(1,320)	55.1	44.9	100.0
별거/이혼/사별	(136)	47.1	52.9	100.0
종교				
있음	(994)	58.0	42.0	100.0
없음	(1,017)	48.7	51.3	100.0

2) 기부처

문. 작년 한 해 동안(2017년 1월~12월) 물품을 제외한 금전(현금, 계좌이체, 신용카드)을 어느 분야에, 얼마만큼 기부하셨습니다? 각 분야에 1년 동안 기부한 금액을 합하여 응답해주시시오. 단, 종교적 헌금 및 보시는 제외합니다.

[그림3] 기부처 (중복응답)

(단위 : %)



※ 현물만, 적십자 회비, 정치자금 기부, 모름/무응답은 2017년 조사 항목에 없음

- ✓ 2017년 한 해 기부처와 관련해서는 '국내의 사회복지/자선 분야'라는 응답이 73.9%로 가장 높고, '해외구호'(31.1%), '사회권익단체, 환경 및 NGO'(24.2%), '지역사회 발전'(11.2%), '교육 분야'(9.0%), '의료 분야'(7.6%), '문화예술 분야'(4.9%), '기타'(8.9%) 순임
- ✓ 전반적으로 국내 사회복지/자선 분야, 해외구호, 사회권익단체 환경 및 NGO 등에 기부하고 있다는 비율이 높은 편임

응답자 특성 분석

- 기부자 중 '국내의 사회복지/자선 분야'에 기부했다는 응답은 △40대(77.7%), 50대(77.0%), 60대 이상(77.1%), △대학교 졸업 이상(75.2%), △종교 있음(75.0%), △자원봉사 경험 있음(81.4%)에서 상대적으로 높음
- '해외구호 분야'에 대한 기부는 △여자(34.1%), △20대(42.1%), △대학교 졸업 이상(35.9%), △종교 있음(34.7%)에서 상대적으로 높음
- '사회권익단체, 환경 및 NGO 분야'에 대한 기부는 △여자(27.3%), △20대(33.9%), △가구소득 100만원 이하(29.4%), 101-200만원(29.1%) △자원봉사 경험 있음(32.3%)에서 상대적으로 높음

<표2> 기부처(중복응답)

(단위 : %)

Base=작년 1년 간 기부경험 있음	사례수 (명)	국내의 사회복지/자선 분야	해외구호 분야	사회권익 단체, 환경 및 NGO 분야	지역사회 발전분야	교육분야	의료분야	문화예술 분야	기타
■ 전체 ■	(1,072)	73.9	31.1	24.2	11.2	9.0	7.6	4.9	8.9
성별									
남자	(523)	74.6	27.9	20.8	10.9	9.9	7.5	4.6	8.8
여자	(549)	73.2	34.1	27.3	11.5	8.0	7.8	5.1	8.9
연령									
20대	(183)	67.2	42.1	33.9	8.2	8.7	9.3	10.9	4.9
30대	(177)	67.2	30.5	25.4	8.5	9.0	8.5	3.4	14.1
40대	(220)	77.7	33.2	19.5	10.5	9.5	6.8	4.1	8.2
50대	(213)	77.0	28.2	23.9	10.3	8.5	7.5	3.3	6.6
60대 이상	(279)	77.1	24.7	20.8	16.1	9.0	6.8	3.6	10.4
학력									
고등학교 졸업 이하	(471)	72.2	24.8	22.9	11.5	6.6	8.3	3.2	9.6
대학교 졸업 이상	(601)	75.2	35.9	25.1	11.0	10.8	7.2	6.2	8.3
가구소득									
100만원 이하	(34)	67.6	35.3	29.4	11.8	11.8	11.8	14.7	8.8
101-200만원	(117)	72.6	30.8	29.1	9.4	9.4	11.1	3.4	9.4
201-300만원	(178)	74.7	24.7	19.7	10.7	7.9	5.1	3.4	6.2
301-500만원	(377)	73.5	31.0	24.9	12.5	9.0	7.7	4.5	9.3
501-600만원	(114)	72.8	35.1	21.9	8.8	7.9	7.0	4.4	11.4
601만원 이상	(252)	75.8	33.3	24.2	11.5	9.5	7.5	6.0	8.7
종교									
있음	(577)	75.0	34.7	25.0	12.5	8.8	8.1	4.3	10.1
없음	(495)	72.5	26.9	23.2	9.7	9.1	7.1	5.5	7.5
자원봉사경험여부									
예	(452)	81.4	33.4	32.3	16.4	13.1	10.0	8.4	9.3
아니오	(620)	68.4	29.4	18.2	7.4	6.0	6.0	2.3	8.5

3) 기부 금액

문. 작년 한 해 동안(2017년 1월~12월) 물품을 제외한 금전(현금, 계좌이체, 신용카드)을 어느 분야에, 얼마만큼 기부하셨습니까? 각 분야에 1년 동안 기부한 금액을 합하여 응답해주시요. 단, 종교적 헌금 및 보시는 제외합니다.

[그림4] 기부 금액 : 기부처별 기부금액

(단위: 명/만원)

년도	구분	국내의 사회복지/자선	해외구호	사회권익 단체, 환경 및 NGO	지역사회 발전	교육	의료	문화예술	기타
2017년	기부자수(명)	792	333	259	120	96	82	52	95
	기부금액(만원)	13.32	13.71	13.98	15.21	24.33	14.78	8.37	22.99
2015년	기부자수(명)	662	246	115	85	53	35	5	50
	기부금액(만원)	28.24	29.78	151.73	46.70	215.75	26.18	22.72	37.54
기부금액 GAP (2017년-2015년)		-14.92	-16.07	-137.75	-31.49	-191.42	-11.40	-14.35	-14.55

- 기부처별 기부금액은 '교육 분야' 평균 기부 금액이 24.33만원으로 가장 높고, '지역사회 발전'(15.21만원), '의료 분야'(14.78만원), '사회권익단체, 환경 및 NGO'(13.98만원), '해외구호'(13.71만원), '국내의 사회복지/자선'(13.32만원), '문화예술 분야'(8.37만원) 등의 순임

- 2015년 조사 결과와 비교하여 전반적으로 모든 기부처에서 평균 기부 금액이 감소하였음

[그림5] 기부 금액 : 총 기부금액 비교

(단위: 명/만원)

년도	구분	표본수 (명)	평균 (만원)
2017년	기부자	1,072	24.93
	전체	2,011	13.29
2015년	기부자	1,140	56.76
	전체	2,500	24.38
GAP(2017년-2015년)	기부자	-	-31.83
	전체	-	-11.09

※ 기부자 기부 금액 평균은 기부처별 기부 금액 총합을 기부자수로 나눈 값임
전체 응답자 기부 금액 평균은 기부처별 기부 금액 총합을 전체 응답자수로 나눈 값임

- ☑ 총 기부금액은 2017년 기부자 평균 24.93만원이며, 2017년 전체 응답자 평균 기부 금액은 13.29만원임
- ☑ 2015년 조사 결과, 기부자 평균 기부금액은 56.76만원, 전체 응답자 평균 기부 금액은 24.38만원임
- ☑ 2015년 대비, 기부자 평균 기부금액은 31.83만원, 전체 응답자 평균 기부 금액은 11.09만원 감소하였음



응답자 특성 분석

- ☑ 기부자의 기부금액은 △남자(27.4만원), △50대(29.0만원) 및 60대 이상(29.5만원) △대학교 졸업 이상(26.9만원), △가구소득 301-500만원(26.2만원), 501-600만원(29.0만원), 601만원 이상(32.0만원), △종교 있음(30.0만원), △자원봉사 경험 있음(32.3만원)에서 상대적으로 높음

<표3> 총 기부금액

(단위 : %)

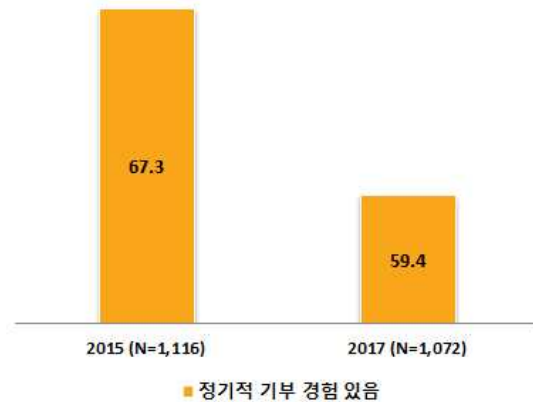
Base=작년 1년 간 기부경험 있음	사례수 (명)	1만원 미만	1~5만원 미만	5~10만원 미만	10~20만 원 미만	20만원 이상	계	평균 (만원)
☐ 전체 ☐	(1,072)	4.5	30.8	14.6	18.8	31.3	100.0	24.9
성별								
남자	(523)	5.4	30.0	14.7	18.2	31.7	100.0	27.4
여자	(549)	3.6	31.5	14.6	19.3	31.0	100.0	22.6
연령								
20대	(183)	10.4	39.3	15.8	20.2	14.2	100.0	19.7
30대	(177)	6.8	33.9	13.0	17.5	28.8	100.0	20.0
40대	(220)	2.7	28.2	16.4	17.7	35.0	100.0	23.6
50대	(213)	1.9	26.3	16.4	18.3	37.1	100.0	29.0
60대 이상	(279)	2.5	28.7	12.2	19.7	36.9	100.0	29.5
학력								
고등학교 졸업 이하	(471)	5.3	37.2	14.6	20.0	22.9	100.0	22.4
대학교 졸업 이상	(601)	3.8	25.8	14.6	17.8	37.9	100.0	26.9
가구소득								
100만원 이하	(34)	17.6	47.1	8.8	17.6	8.8	100.0	5.8
101-200만원	(117)	8.5	41.9	15.4	12.8	21.4	100.0	15.5
201-300만원	(178)	3.4	39.3	15.2	18.0	24.2	100.0	19.4
301-500만원	(377)	3.4	30.5	16.4	20.4	29.2	100.0	26.2
501-600만원	(114)	5.3	23.7	11.4	19.3	40.4	100.0	29.0
601만원 이상	(252)	2.8	21.0	13.5	19.4	43.3	100.0	32.0
종교								
있음	(577)	3.8	27.0	14.2	17.0	38.0	100.0	30.0
없음	(495)	5.3	35.2	15.2	20.8	23.6	100.0	19.0
자원봉사경험여부								
예	(452)	2.9	22.3	16.8	18.8	39.2	100.0	32.3
아니오	(620)	5.6	36.9	13.1	18.7	25.6	100.0	19.6

4) 정기적 기부 여부

문. 귀하께서 작년 한 해 동안(2017년 1월~12월)에 하신 기부 중 어느 한 곳이라도 '정기적'으로 하신 적이 있으십니까?

[그림6] 정기적 기부 여부

(단위: %)



※ 2016년도 기부 경험 보기는 (1) 정기적인 기부 (2) 단발적인 기부를 주고, 모두 선택하도록 함.
2018년도 조사는 정기적인 기부 여부를 묻고 (1) 예 (2) 아니오 두 가지 보기를 제시하여 응답 받음

☑ 2017년에 정기적으로 기부한 적이 있다는 응답은 59.4%로, 기부자 10명 중 6명은 정기 기부한 경험이 있음

☑ 2015년 정기기부자 비율 67.3% 대비 7.9%p 감소함



응답자 특성 분석

- ☑ 작년 한 해 동안 '정기적 기부 경험이 있다'는 응답은 △여자(61.2%), △40대(62.7%), 50대(67.1%), 60대 이상(59.5%) △대학교 졸업 이상(63.4%), △가구소득 501-600만원(64.0%), 601만원 이상(67.9%), △종교 있음(64.6%), △자원봉사 경험 있음(67.0%)에서 상대적으로 높음
- ☑ 반면, '정기적 기부 경험이 없다'는 응답은 △남자(42.4%), △20대(43.7%), 30대(50.8%), △고등학교 졸업 이하(45.6%), △가구소득 100만원 이하(67.6%), 101-200만원(55.6%), △종교 없음(46.7%), △자원봉사 경험 없음(46.1%)에서 상대적으로 높음

<표4> 정기적 기부 여부

(단위: %)

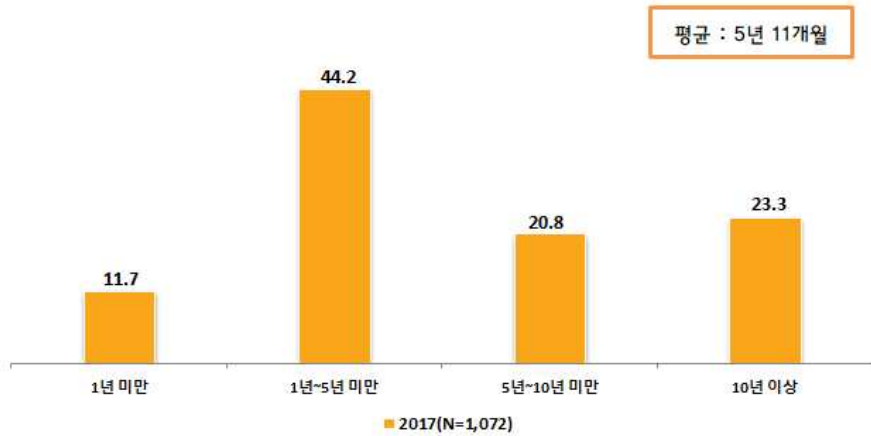
Base=작년 1년 간 기부경험 있음	사례수 (명)	예	아니오	계
■ 전체 ■	(1,072)	59.4	40.6	100.0
성별				
남자	(523)	57.6	42.4	100.0
여자	(549)	61.2	38.8	100.0
연령				
20대	(183)	56.3	43.7	100.0
30대	(177)	49.2	50.8	100.0
40대	(220)	62.7	37.3	100.0
50대	(213)	67.1	32.9	100.0
60대 이상	(279)	59.5	40.5	100.0
학력				
고등학교 졸업 이하	(471)	54.4	45.6	100.0
대학교 졸업 이상	(601)	63.4	36.6	100.0
가구소득				
100만원 이하	(34)	32.4	67.6	100.0
101-200만원	(117)	44.4	55.6	100.0
201-300만원	(178)	56.2	43.8	100.0
301-500만원	(377)	61.0	39.0	100.0
501-600만원	(114)	64.0	36.0	100.0
601만원 이상	(252)	67.9	32.1	100.0
종교				
있음	(577)	64.6	35.4	100.0
없음	(495)	53.3	46.7	100.0
자원봉사경험여부				
예	(452)	67.0	33.0	100.0
아니오	(620)	53.9	46.1	100.0

5) 기부 지속 기간

문. 귀하께서는 얼마나 오랫동안 기부를 하셨습니까?

[그림7] 기부 지속 기간

(단위: %)



- ☑ 기부 지속 기간에 대해 묻은 결과, '1년~5년 미만'이라는 응답이 44.2%로 일반 국민 10명 중 4명은 1~5년 기부 활동을 지속하고 있음
- ☑ 그 외 '10년 이상'이라는 응답 23.3%, '5년~10년 미만'이라는 응답 20.8%로 일반 국민 10명 중 4명은 5년 이상 기부 활동을 지속하고 있음
- ☑ '1년 미만'이라는 응답은 11.7%에 불과함
- ☑ 기부 지속 기간 평균 5년 11개월임



응답자 특성 분석

- ☑ 기부자의 '기부 지속 기간'은 △50대(91.79개월), 60대 이상(106.35개월) △대학교 졸업 이상(75.03개월), △종교 있음(79.34개월), △자원봉사 경험 있음(82.89개월)에서 상대적으로 지속기간이 긴 경향을 보임

<표5> 기부 지속 기간

(단위 : %)

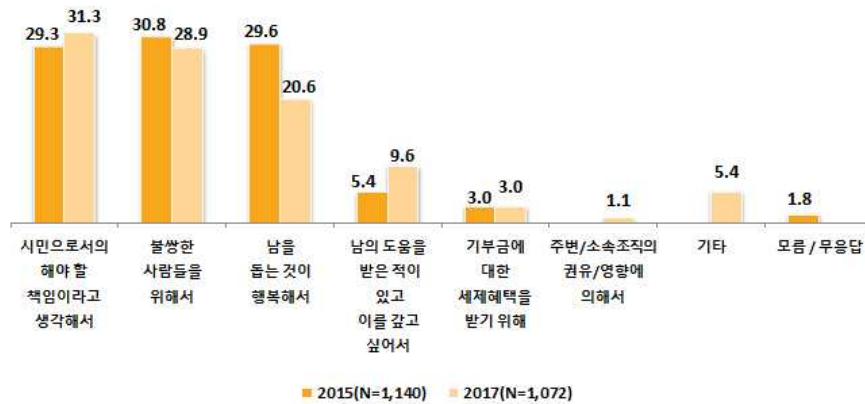
Base=작년 1년 간 기부경험 있음	사례수 (명)	1년 미만	1년~5년 미만	5년~10년 미만	10년 이상	계	평균(개월)
연령	(1,072)	11.7	44.2	20.8	23.3	100.0	71.23
20대	(183)	23.0	61.7	14.2	1.1	100.0	29.40
30대	(177)	15.8	50.8	23.7	9.6	100.0	43.72
40대	(220)	10.9	41.4	25.0	22.7	100.0	63.71
50대	(213)	6.1	41.3	17.8	34.7	100.0	91.79
60대 이상	(279)	6.5	33.0	22.2	38.4	100.0	106.35
학력							
고등학교 졸업 이하	(471)	12.5	46.3	20.2	21.0	100.0	66.38
대학교 졸업 이상	(601)	11.0	42.6	21.3	25.1	100.0	75.03
종교							
있음	(577)	9.5	42.5	20.1	27.9	100.0	79.34
없음	(495)	14.1	46.3	21.6	18.0	100.0	61.78
자원봉사경험여부							
예	(452)	8.2	42.0	21.9	27.9	100.0	82.89
아니오	(620)	14.2	45.8	20.0	20.0	100.0	62.73

6) 기부 이유

문. 귀하께서 기부를 하게 된 가장 중요한 이유가 무엇입니까?

[그림8] 기부 이유

(단위: %)



- 기부를 하게 된 가장 중요한 이유에 대해 '시민으로서의 해야 할 책임이라고 생각해서'라는 응답이 31.3%로 가장 높고, '불쌍한 사람들을 위해서'(28.9%), '남을 돕는 것이 행복해서'(20.6%) 등의 순임
- 시민으로서의 책임감, 동정심, 스스로의 행복감 등의 내적 동기가 기부 활동의 주된 이유라는 응답이 높음
- 반면 '남의 도움을 받은 적이 있고, 이를 갚고 싶어서'라는 응답은 9.6%, '기부금에 대한 세제혜택을 받기 위해' 3.0%, 주변/소속 조직의 권유/영향에 의해서' 1.1% 순임
- 기부금에 대한 세제혜택, 주변의 권유 등 외부적 동기는 내적 동기에 비해 상대적으로 낮음
- 전반적으로 2015년 조사 결과와 유사한 경향성을 보이는 가운데, '남을 돕는 것이 행복해서'라는 응답이 9.0%p(29.6%→20.6%) 감소한 반면, '남의 도움을 받은 적이 있고 이를 갚고 싶어서'라는 응답은 4.2%p(5.4%→9.6%) 증가함



응답자 특성 분석

- '시민으로서의 해야 할 책임이라고 생각해서'라는 응답은 △40대(32.7%), 50대(37.6%), 60대 이상(34.8%), △대학교 졸업 이상(33.8%), △가구소득 601만원 이상(38.1%), △자원봉사 경험 있음(34.1%)에서 상대적으로 높음
- '불쌍한 사람들을 위해서'라는 응답은 △20대(34.4%) 및 30대(36.2%), △가구소득 100만원 이하(44.1%), △종교 없음(30.5%), △자원봉사 경험 없음(34.8%)에서 상대적으로 높음
- '남을 돕는 것이 행복해서'라는 응답은 △여자(23.1%), △60대 이상(25.4%), △가구소득 101-200만원(29.9%), △종교 있음(22.9%), △자원봉사 경험 있음(27.0%)에서 상대적으로 높음

<표6> 기부이유

(단위: %)

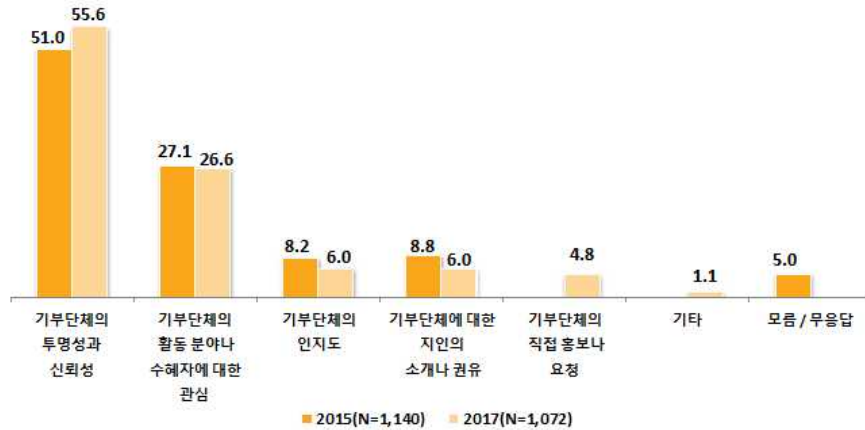
Base=작년 1년 간 기부경험 있음	사례수 (명)	시민 으로서의 해야 할 책임 이라고 생각해서	불쌍한 사람들을 위해서	남을 돕는 것이 행복해서	남의 도움을 받은 적이 있고 이를 갚고 싶어서	기부금에 대한 세제혜택 을 받기 위해	주변/소속 조직의 권유/영향 에 의해서	기타
▣ 전체 ▣	(1,072)	31.3	28.9	20.6	9.6	3.0	1.1	5.4
성별								
남자	(523)	31.7	29.1	18.0	10.5	4.4	1.1	5.2
여자	(549)	31.0	28.8	23.1	8.7	1.6	1.1	5.6
연령								
20대	(183)	26.2	34.4	18.6	12.0	4.4	1.6	2.7
30대	(177)	22.0	36.2	19.8	10.2	4.5	1.7	5.6
40대	(220)	32.7	29.1	15.9	9.5	3.2	0.5	9.1
50대	(213)	37.6	23.0	21.6	8.9	2.8	1.4	4.7
60대 이상	(279)	34.8	25.1	25.4	8.2	1.1	0.7	4.7
학력								
고등학교 졸업 이하	(471)	28.2	29.3	21.4	9.3	2.5	1.9	7.2
대학교 졸업 이상	(601)	33.8	28.6	20.0	9.8	3.3	0.5	4.0
가구소득								
100만원 이하	(34)	14.7	44.1	11.8	14.7	5.9	0.0	8.8
101-200만원	(117)	29.1	25.6	29.9	8.5	1.7	0.0	5.1
201-300만원	(178)	29.8	32.0	19.1	10.1	3.9	1.1	3.9
301-500만원	(377)	30.8	29.4	21.5	9.8	2.1	0.8	5.6
501-600만원	(114)	28.1	23.7	21.1	14.0	6.1	1.8	5.3
601만원 이상	(252)	38.1	27.8	17.1	6.7	2.4	2.0	6.0
종교								
있음	(577)	31.2	27.6	22.9	10.9	2.1	0.9	4.5
없음	(495)	31.5	30.5	18.0	8.1	4.0	1.4	6.5
자원봉사경험여부								
예	(452)	34.1	20.8	27.0	11.7	1.5	0.7	4.2
아니오	(620)	29.4	34.8	16.0	8.1	4.0	1.5	6.3

7) 기부단체 선택 시 고려한 중요 기준

문. 기부단체를 선택할 때 가장 중요하게 생각하신 기준 요건은 무엇입니까?

[그림9] 기부단체 선택 시 고려한 중요 기준

(단위: %)



- 기부자들에게 기부단체 선택 시 중요한 요건에 대해 묻은 결과, '기부단체의 투명성과 신뢰성'이라는 응답이 55.6%로 가장 높음
- 기부자 10명 중 5명은 기부 단체의 투명성과 신뢰성을 중요한 요건으로 고려하고 있음
- 그 외 '기부단체의 활동분야나 수혜자에 대한 관심'이라는 응답은 26.6%, '기부단체의 인지도' 6.0%, '기부단체에 대한 지인의 소개나 권유' 6.0%, '기부단체의 직접 홍보나 요청' 4.8% 등의 순임
- 2015년 조사 결과와 유사한 경향성을 보이나 '기부단체의 투명성과 신뢰성'이라는 응답이 4.6%p(51.0%→55.6%) 증가한 반면, 기부단체 인지도(2.2%p↓), 기부단체에 대한 지인 소개나 권유(2.8%p↓)라는 응답은 소폭 하락함



응답자 특성 분석

- '기부단체의 투명성과 신뢰성'이라는 응답은 △남자(57.4%), △종교 없음(60.2%)에서 상대적으로 높음
- '기부단체의 활동분야나 수혜자에 대한 관심'이라는 응답은 △40대(30.5%), △대학교 졸업 이상(28.5%), △가구소득 301-500만원(27.1%), 501-600만원(27.2%), 601만원 이상(28.6%), △종교 있음(30.0%), △자원봉사 경험 있음(29.2%)에서 상대적으로 높음
- '기부단체의 인지도'라는 응답은 △20대(9.3%), 30대(7.9%), △가구소득 100만원 이하(17.6%)에서 상대적으로 높음

<표7> 기부단체 선택 시 고려한 중요 기준

(단위: %)

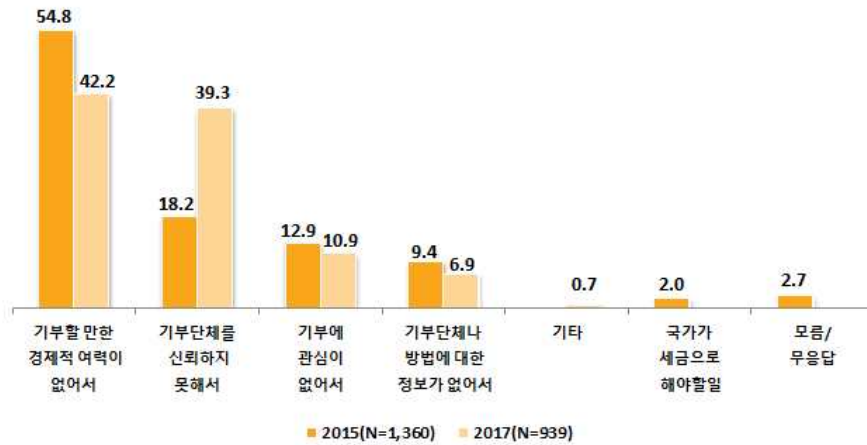
Base=작년 1년 간 기부경험 있음	사례수 (명)	기부단체의 투명성과 신뢰성	기부단체의 활동 분야나 수혜자에 대한 관심	기부단체의 인지도	기부단체에 대한 지인의 소개나 권유	기부단체의 직접 홍보나 요청	기타
■ 전체 ■	(1,072)	55.6	26.6	6.0	6.0	4.8	1.1
성별							
남자	(523)	57.4	24.5	6.5	6.7	4.2	0.8
여자	(549)	53.9	28.6	5.5	5.3	5.3	1.5
연령							
20대	(183)	57.9	20.8	9.3	4.4	6.0	1.6
30대	(177)	57.6	27.1	7.9	4.0	3.4	0.0
40대	(220)	51.8	30.5	3.6	5.9	6.8	1.4
50대	(213)	56.8	26.8	3.8	8.0	3.3	1.4
60대 이상	(279)	54.8	26.9	6.1	6.8	4.3	1.1
학력							
고등학교 졸업 이하	(471)	55.8	24.2	7.4	7.0	4.5	1.1
대학교 졸업 이상	(601)	55.4	28.5	4.8	5.2	5.0	1.2
가구소득							
100만원 이하	(34)	52.9	20.6	17.6	2.9	5.9	0.0
101-200만원	(117)	53.8	23.1	8.5	6.0	5.1	3.4
201-300만원	(178)	55.6	25.8	7.9	6.7	3.4	0.6
301-500만원	(377)	57.3	27.1	4.5	5.8	4.2	1.1
501-600만원	(114)	52.6	27.2	4.4	5.3	9.6	0.9
601만원 이상	(252)	55.6	28.6	4.8	6.3	4.0	0.8
종교							
있음	(577)	51.6	30.0	4.9	6.8	6.1	0.7
없음	(495)	60.2	22.6	7.3	5.1	3.2	1.6
자원봉사경험여부							
예	(452)	55.5	29.2	5.8	5.3	3.3	0.9
아니오	(620)	55.6	24.7	6.1	6.5	5.8	1.3

8) 기부 안 한 이유(비기부자)

문. 작년에 기부를 하지 않으신 가장 큰 이유는 무엇입니까?

[그림10] 기부 안 한 이유

(단위: %)



※ 국가가 세금으로 해야 할 일, 모름/무응답은 2017년 조사에서 제외된 항목임

- ✓ 비기부자들이 작년에 기부하지 않은 이유로는 '기부할 만한 경제적 여력이 없어서'라는 응답이 42.2%, '기부단체를 신뢰하지 못해서'라는 응답이 39.3%로 나타남
- ✓ 비기부자들이 기부하지 않은 주된 이유는 경제적 상황과 기부단체에 대한 불신인 것으로 보임
- ✓ 그 외 '기부에 관심이 없어서'(10.9%), '기부단체나 방법에 대한 정보가 없어서'(6.9%) 등의 순임
- ✓ 2015년 조사 결과와 비교하여 '기부할 만한 경제적 여력이 없어서'라는 응답은 12.6%p (54.8%→42.2%) 감소한 반면, '기부단체를 신뢰하지 못해서'라는 응답은 21.1%p(18.2%→39.3%) 증가함
- ✓ 2015년 조사 결과 주된 이유는 경제적 상황이었으나, 2017년 조사 결과, 경제적 요인과 함께 기부단체에 대한 불신이 주된 이유로 응답되었음



응답자 특성 분석

- ✓ '기부할 만한 경제적 여력이 없어서'라는 응답은 △20대(44.2%), 50대(45.3%), △고등학교 졸업 이하(44.6%), △가구소득 100만원 이하(73.8%), 101~200만원(53.6%), △종교 있음(43.4%), △자원봉사 경험 없음(44.3%)에서 상대적으로 높음
- ✓ '기부단체를 신뢰하지 못해서'라는 응답은 △여자(42.3%), △30대(41.7%), 40대(42.2%) △대학교 졸업 이상(43.6%), △501~600만원(56.5%), 601만원 이상(56.0%), △종교 없음(40.6%), △자원봉사 경험 있음(46.0%)에서 상대적으로 높음

<표8> 기부 안 한 이유(비기부자)

(단위: %)

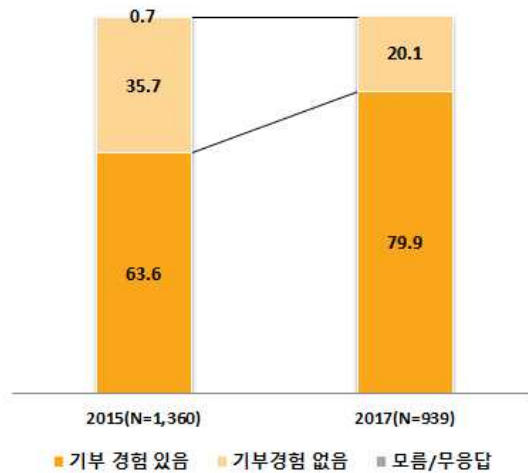
Base=작년 1년 간 기부경험 없음	사례수 (명)	기부할 만한 경제적 여력이 없어서	기부단체를 신뢰하지 못해서	기부에 관심이 없어서	기부단체나 방법에 대한 정보가 없어서	기타
■ 전체 ■	(939)	42.2	39.3	10.9	6.9	0.7
성별						
남자	(471)	41.6	36.3	13.8	7.6	0.6
여자	(468)	42.7	42.3	7.9	6.2	0.9
연령						
20대	(165)	44.2	36.4	14.5	4.2	0.6
30대	(168)	41.1	41.7	10.1	7.1	0.0
40대	(187)	40.1	42.2	11.2	5.9	0.5
50대	(190)	45.3	38.9	7.9	7.4	0.5
60대 이상	(229)	40.6	37.6	10.9	9.2	1.7
학력						
고등학교 졸업 이하	(554)	44.6	36.3	12.5	6.0	0.7
대학교 졸업 이상	(385)	38.7	43.6	8.6	8.3	0.8
가구소득						
100만원 이하	(65)	73.8	13.8	10.8	1.5	0.0
101~200만원	(125)	53.6	32.0	9.6	4.0	0.8
201~300만원	(194)	44.8	33.0	12.9	7.7	1.5
301~500만원	(345)	41.2	40.0	10.1	8.4	0.3
501~600만원	(85)	27.1	56.5	10.6	4.7	1.2
601만원 이상	(125)	23.2	56.0	11.2	8.8	0.8
종교						
있음	(417)	43.4	37.6	8.9	9.1	1.0
없음	(522)	41.2	40.6	12.5	5.2	0.6
자원봉사경험여부						
예	(198)	34.3	46.0	9.6	8.6	1.5
아니오	(741)	44.3	37.5	11.2	6.5	0.5

9) 일생 동안 기부 경험(비기부자)

문. 귀하께서는 지금까지 한 번이라도 기부를 하신 적이 있으십니까?

[그림11] 일생 동안 기부 경험

(단위: %)



- 비기부자에게 일생 동안 기부한 적이 있는가에 대해 묻은 결과, '기부경험 있다'는 응답이 79.9%로 비기부자 10명 중 8명은 과거 기부한 경험이 있음
- 반면, 비기부자의 20.1%는 기부 경험이 없다고 응답함
- 2015년 조사 결과 대비 비기부자 중 기부 유경험자 비율은 16.3%p (63.6%→79.9%) 증가한 반면, 비기부자 중 기부 무경험자 비율은 15.6%p (35.7%→20.1%) 감소함



응답자 특성 분석

- 비기부자 중 '지금까지 한 번이라도 기부한 적이 있다'는 응답은 △남자(81.7%), △60대 이상(82.5%), △대학교 졸업 이상(84.9%), △가구소득 501-600만원(85.9%), 601만원 이상(88.8%), △종교 있음(82.5%), △자원봉사 경험 있음(88.4%)에서 상대적으로 높음
- '지금까지 한 번이라도 기부한 적이 없다'는 응답은 △여자(22.0%), △고등학교 졸업 이하(23.6%), △가구소득 100만원 이하(33.8%), 101-200만원(28.8%), △종교 없음(22.2%), △자원봉사 경험 없음(22.4%)에서 상대적으로 높음

<표9> 일생동안 기부경험(비기부자)

(단위: %)

Base=작년 1년 간 기부경험 없음	사례수 (명)	예	아니오	계
■ 전체 ■	(939)	79.9	20.1	100.0
성별				
남자	(471)	81.7	18.3	100.0
여자	(468)	78.0	22.0	100.0
연령				
20대	(165)	80.0	20.0	100.0
30대	(168)	78.6	21.4	100.0
40대	(187)	78.6	21.4	100.0
50대	(190)	78.9	21.1	100.0
60대 이상	(229)	82.5	17.5	100.0
학력				
고등학교 졸업 이하	(554)	76.4	23.6	100.0
대학교 졸업 이상	(385)	84.9	15.1	100.0
가구소득				
100만원 이하	(65)	66.2	33.8	100.0
101-200만원	(125)	71.2	28.8	100.0
201-300만원	(194)	80.9	19.1	100.0
301-500만원	(345)	80.3	19.7	100.0
501-600만원	(85)	85.9	14.1	100.0
601만원 이상	(125)	88.8	11.2	100.0
종교				
있음	(417)	82.5	17.5	100.0
없음	(522)	77.8	22.2	100.0
자원봉사경험여부				
예	(198)	88.4	11.6	100.0
아니오	(741)	77.6	22.4	100.0

2. 자원봉사 실태

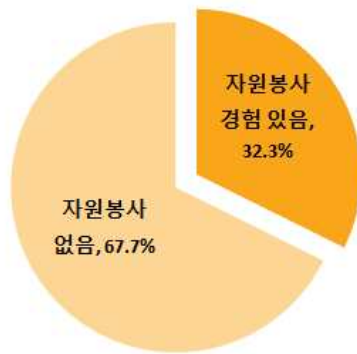
1) 자원봉사 경험

문. 귀하께서는 작년 한 해 동안(2017년 1월~12월) 자원봉사를 하신 적이 있으십니까?

[그림12] 자원봉사 경험

(BASE=전체, 2,011명)

(단위: %)



☑ 2017년 자원봉사 경험에 대해 묻은 결과, '자원봉사 경험이 있다'는 응답은 32.3%로, 일반국민 10명 중 3명은 자원봉사 경험이 있음

☑ '자원봉사 경험이 없다'는 응답은 67.7%임



응답자 특성 분석

☑ 일반 국민 중 '작년 한 해 동안 자원봉사를 한 적이 있다'는 응답은 △여자(36.7%), △20대(34.2%), 50대(36.0%), 60대 이상(42.1%), △대학교 졸업 이상(38.0%), △가구소득 501~600만원(35.2%), 601만원 이상(39.0%), △종교 있음(39.6%), △기부경험 있음(42.2%)에서 상대적으로 높음

☑ 반면, '작년 한 해 동안 자원봉사를 한 적이 없다'는 응답은 △남자(72.1%), △30대(78.8%), 40대(75.7%), △고등학교 졸업 이하(73.2%), △가구소득 100만원 이하(72.7%), △종교 없음(74.8%), △기부경험 없음(78.9%)에서 상대적으로 높음

<표10> 자원봉사 경험

(단위: %)

Base=전체	사례수 (명)	예	아니오	계
■ 전체 ■	(2,011)	32.3	67.7	100.0
성별				
남자	(994)	27.9	72.1	100.0
여자	(1,017)	36.7	63.3	100.0
연령				
20대	(348)	34.2	65.8	100.0
30대	(345)	21.2	78.8	100.0
40대	(407)	24.3	75.7	100.0
50대	(403)	36.0	64.0	100.0
60대 이상	(508)	42.1	57.9	100.0
학력				
고등학교 졸업 이하	(1,025)	26.8	73.2	100.0
대학교 졸업 이상	(986)	38.0	62.0	100.0
가구소득				
100만원 이하	(99)	27.3	72.7	100.0
101~200만원	(242)	31.0	69.0	100.0
201~300만원	(372)	29.8	70.2	100.0
301~500만원	(722)	30.5	69.5	100.0
501~600만원	(199)	35.2	64.8	100.0
601만원 이상	(377)	39.0	61.0	100.0
종교				
있음	(994)	39.6	60.4	100.0
없음	(1,017)	25.2	74.8	100.0
기부경험여부				
예	(1,072)	42.2	57.8	100.0
아니오	(939)	21.1	78.9	100.0

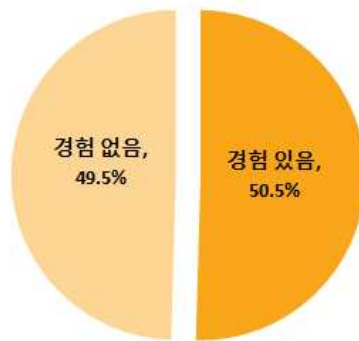
2) 정기적 자원봉사 경험

문. 귀하께서 작년 한 해 동안(2017년 1월~12월)에 하신 자원봉사 중 어느 한 곳이라도 '정기적'으로 하신 적이 있으십니까?

[그림13] 정기적 자원봉사 경험

(BASE=자원봉사 경험자, 650명)

(단위: %)



☑ 자원봉사 참여자 중 50.5%는 정기적 자원봉사에 참여한 경험이 있음

☑ 자원봉사 참여자 중 절반은 정기적 자원 봉사에 참여한 적이 있음



응답자 특성 분석

- ☑ 자원봉사 경험자 중 '작년 한 해 동안 정기적인 자원봉사에 참여한 적이 있다'는 응답은 △여자(53.9%), △50대(54.5%), 60대 이상(56.1%), △대학교 졸업 이상(52.0%), △가구소득 601만원 이상(55.8%), △종교 있음(53.3%), △기부경험 있음(54.9%)에서 상대적으로 높음
- ☑ 반면, '작년 한 해 동안 정기적인 자원봉사에 참여한 적이 없다'는 응답은 △남자(54.2%), △20대(52.1%), 30대(53.4%), 40대(61.6%), △고등학교 졸업 이하(51.6%) △가구소득 201-300만원(53.2%), 301-500만원(50.5%), 501-600만원(55.7%), △종교 없음(53.9%), △기부경험 없음(59.6%)에서 상대적으로 높음

<표11> 정기적 자원봉사 경험

(단위: %)

Base=작년 1년 간 자원봉사 경험 있음		사례수 (명)	예	아니오	계
■ 전체 ■		(650)	50.5	49.5	100.0
성별	남자	(277)	45.8	54.2	100.0
	여자	(373)	53.9	46.1	100.0
연령	20대	(119)	47.9	52.1	100.0
	30대	(73)	46.6	53.4	100.0
	40대	(99)	38.4	61.6	100.0
	50대	(145)	54.5	45.5	100.0
	60대 이상	(214)	56.1	43.9	100.0
학력	고등학교 졸업 이하	(275)	48.4	51.6	100.0
	대학교 졸업 이상	(375)	52.0	48.0	100.0
가구소득	100만원 이하	(27)	51.9	48.1	100.0
	101-200만원	(75)	53.3	46.7	100.0
	201-300만원	(111)	46.8	53.2	100.0
	301-500만원	(220)	49.5	50.5	100.0
	501-600만원	(70)	44.3	55.7	100.0
	601만원 이상	(147)	55.8	44.2	100.0
종교	있음	(394)	53.3	46.7	100.0
	없음	(256)	46.1	53.9	100.0
기부경험여부	예	(452)	54.9	45.1	100.0
	아니오	(198)	40.4	59.6	100.0

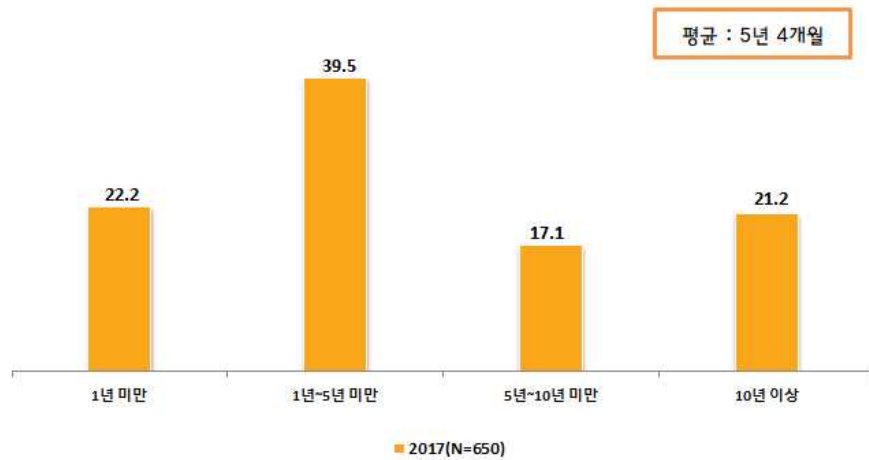
3) 자원봉사 지속 기간

문. 귀하께서는 얼마나 오랫동안 자원봉사를 하셨습니까?

[그림14] 자원봉사 지속 기간

(BASE=자원봉사 경험자, 650명)

(단위: %)



☑ 2017년 자원봉사 경험자에게 자원봉사 지속 기간에 대해 묻은 결과, '1년~5년 미만'이라는 응답이 39.5%로 가장 높고, '10년 이상'(21.2%), '1년 미만'(22.2%), '5년~10년 미만'(17.1%). 순임

☑ 자원봉사 경험자의 지속 기간 평균은 5년 4개월임



응답자 특성 분석

☑ 자원봉사 경험자의 '자원봉사 지속 기간'은 △여자(68.57개월), △50대(82.48개월), 60대 이상(91.12개월), △대학교 졸업 이상(68.37개월), △종교 있음(70.81개월), △기부경험 있음(67.95개월)에서 상대적으로 지속기간이 긴 경향을 보임

<표12> 자원봉사 지속 기간

(단위 : %)

Base=작년 1년 간 자원봉사 경험 있음	사례수 (명)	1년 미만	1년~5년 미만	5년~10년 미만	10년 이상	계	평균(개월)
■ 전체 ■	(650)	22.2	39.5	17.1	21.2	100.0	64.75
성별							
남자	(277)	22.4	42.6	15.9	19.1	100.0	59.61
여자	(373)	22.0	37.3	18.0	22.8	100.0	68.57
연령							
20대	(119)	43.7	47.1	8.4	0.8	100.0	22.27
30대	(73)	34.2	43.8	11.0	11.0	100.0	33.95
40대	(99)	16.2	46.5	21.2	16.2	100.0	55.58
50대	(145)	13.1	37.2	22.1	27.6	100.0	82.48
60대 이상	(214)	15.0	32.2	18.7	34.1	100.0	91.12
학력							
고등학교 졸업 이하	(275)	28.7	36.0	14.9	20.4	100.0	59.82
대학교 졸업 이상	(375)	17.3	42.1	18.7	21.9	100.0	68.37
가구소득							
100만원 이하	(27)	25.9	44.4	11.1	18.5	100.0	64.67
101~200만원	(75)	29.3	26.7	21.3	22.7	100.0	68.67
201~300만원	(111)	25.2	40.5	14.4	19.8	100.0	59.02
301~500만원	(220)	23.2	43.2	13.2	20.5	100.0	60.55
501~600만원	(70)	27.1	42.9	7.1	22.9	100.0	57.57
601만원 이상	(147)	11.6	37.4	28.6	22.4	100.0	76.80
종교							
있음	(394)	19.5	40.1	16.2	24.1	100.0	70.81
없음	(256)	26.2	38.7	18.4	16.8	100.0	55.43
기부경험여부							
예	(452)	15.5	43.8	18.8	21.9	100.0	67.95
아니오	(198)	37.4	29.8	13.1	19.7	100.0	57.46

3. 기부 일반

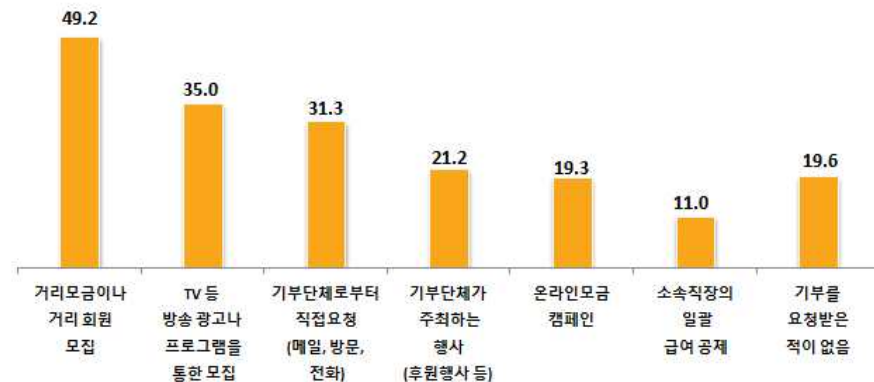
1) 기부 요청받은 경험 여부

문. 귀하께서는 기부를 요청받은 적이 있으신가요? 요청받은 경험이 있는 방식에 대해 모두 응답해주시요.

[그림15] 기부 요청받은 경험 여부 (중복응답)

(BASE=전체, 2,011명)

(단위: %)



☑ 기부 요청을 받는 경험으로는 '거리모금이나 거리 회원 모집'이라는 응답이 49.2%로 가장 높고, 'TV 등 방송광고나 프로그램을 통한 모집'(35.0%), '기부단체로부터 직접요청'(31.3%), '기부단체가 주최하는 행사'(21.2%), '온라인모금 캠페인'(19.3%), '소속직장의 일괄 급여 공제'(11.0%) 순임

☑ '기부를 요청받은 적이 없다'는 응답은 19.6%임



응답자 특성 분석

- ☑ '거리모금이나 거리 회원모집'이라는 응답은 △여자(52.5%), △20대(67.0%), 30대(55.4%), △서울(60.5%), 인천/경기(52.6%), △대학교 졸업 이상(54.9%), △기부경험 있음(51.4%)에서 상대적으로 높음
- ☑ 'TV 등 방송 광고나 프로그램을 통한 모금'이라는 응답은 △여자(37.5%), △20대(41.4%), △서울(37.2%), 부산/울산/경남(37.9%)에서 상대적으로 높음
- ☑ '기부단체로부터 직접요청(메일, 방문, 전화)'이라는 응답은 △40대(38.3%), 50대(35.5%), △강원/제주(41.2%), △기부경험 있음(37.8%)에서 상대적으로 높음
- ☑ '기부를 요청받은 적이 없다'라는 응답은 △대구/경북(25.2%), 부산/울산/경남(22.6%), △기부경험 없음(24.4%)에서 상대적으로 높음

<표13> 기부 요청받은 경험 여부(중복응답)

(단위 : %)

Base=전체	사례수 (명)	거리모금이나 거리 회원모집	TV 등 방송 광고나 프로그램을 통한 모금	기부단체로 부터 직접요청 (메일, 방문, 전화)	기부 단체가 주최하는 행사 (후원행사 등)	온라인 (페이스북, 스토리 펀딩 등) 모금 캠페인	소속 직장의 일괄 급여 공제	기부를 요청받은 적이 없다
■ 전체 ■	(2,011)	49.2	35.0	31.3	21.2	19.3	11.0	19.6
성별								
남자	(994)	45.8	32.5	31.6	18.6	19.0	13.2	20.0
여자	(1,017)	52.5	37.5	31.1	23.7	19.6	8.9	19.3
연령								
20대	(348)	67.0	41.4	22.1	18.1	36.5	7.5	13.2
30대	(345)	55.4	36.2	26.4	15.9	23.8	10.4	21.7
40대	(407)	48.6	32.4	38.3	17.0	17.2	9.1	20.9
50대	(403)	42.2	34.5	35.5	22.1	15.6	12.2	20.6
60대 이상	(508)	38.8	32.3	32.1	29.5	9.1	14.6	20.9
거주지역								
서울	(390)	60.5	37.2	31.0	20.8	24.4	11.0	16.2
인천/경기	(606)	52.6	35.5	33.0	20.6	19.0	9.2	18.8
대전/세종/충청	(214)	46.3	35.0	32.2	20.1	19.6	15.0	19.6
광주/전라	(200)	38.0	34.5	28.0	20.5	18.5	17.5	19.0
대구/경북	(202)	37.6	28.2	31.2	23.8	13.9	6.9	25.2
부산/울산/경남	(314)	44.9	37.9	27.4	23.6	17.8	10.2	22.6
강원/제주	(85)	49.4	28.2	41.2	16.5	17.6	11.8	18.8
학력								
고등학교 졸업 이하	(1,025)	43.7	32.3	27.4	19.0	16.4	9.3	24.6
대학교 졸업 이상	(986)	54.9	37.8	35.4	23.4	22.3	12.9	14.5
기부경험여부								
예	(1,072)	51.4	35.5	37.8	25.7	21.5	13.4	15.5
아니오	(939)	46.6	34.4	24.0	16.0	16.7	8.3	24.4

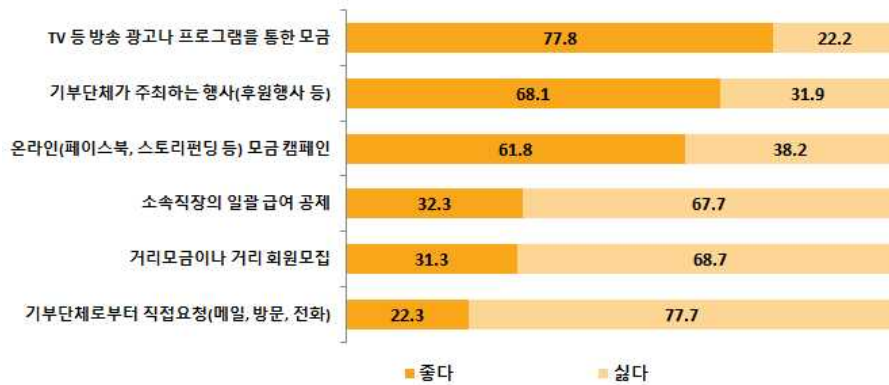
2) 기부 요청 방식에 대한 호감도

문. 기부요청은 다양한 방식으로 이뤄집니다. 각 기부요청 방식에 대해 호감 정도를 응답해주시고.

[그림16] 기부 요청 방식에 대한 호감도

(BASE=전체, 2,011명)

(단위: %)



기부요청 방식별 호감도에 대해 'TV 등 방송 광고나 프로그램을 통한 모금'이 좋다는 응답이 77.8%로 가장 높고, '기부단체가 주최하는 행사'(68.1%), '온라인 모금 캠페인'(61.8%) 순으로 높음

그 외 '소속직장의 일괄 급여 공제'(32.3%), '거리모금이나 거리 회원 모집'(31.3%), '기부단체로부터 직접요청'(22.3%) 순으로 호감도가 낮은 편임

기부요청 받은 방식으로는 '거리모금이나 거리 회원 모집', '기부단체로부터의 직접 요청'이 30% 이상을 상회하는 비율로 높게 응답되었으나, 이러한 방식에 대한 호감도는 낮음

반면 기부단체 주최 행사, 온라인 모금 캠페인에 대한 기부요청 방식 경험율은 낮은 반면, 방식에 대한 호감도는 높아, 향후 이 방식에 대한 기부단체들의 대응이 필요할 것으로 보임



응답자 특성 분석

TV 등 방송 광고나 프로그램을 통한 모금'이 좋다는 응답은 △50대(79.7%), 60대 이상(80.5%), △가구소득 501만원-600만원(79.9%), 601만원 이상(79.3%), △종교 있음(80.8%), △기부경험 있음(79.2%)에서 상대적으로 높음

'기부단체가 주최하는 행사(후원행사 등)'이 좋다는 응답은 △여자(70.4%), △20대(72.4%), 60대 이상(73.2%), △대학교 졸업 이상(70.5%), △가구소득 100만원 이하(70.7%), 501-600만원 (71.4%), 601만원 이상(70.6%), △종교 있음(71.7%), △기부경험 있음(72.3%)에서 상대적으로 높음

'온라인(페이스북, 스토리펀딩 등) 모금 캠페인'이 좋다는 응답은 △20대(72.1%), 30대(65.2%), 40대(65.1%), △대학교 졸업 이상(64.4%), △가구소득 501-600만원 (67.3%), 601만원 이상 (64.7%), △기부경험 있음(67.1%)에서 상대적으로 높음

<표14> 기부 요청 방식에 대한 호감도

(단위: %)

Base=전체	사례수 (명)	TV 등 방송 광고나 프로그램을 통한 모금		기부단체가 주최하는 행사(후원행사 등)		온라인 (페이스북, 스토리펀딩 등) 모금 캠페인		계
		좋다	싫다	좋다	싫다	좋다	싫다	
■ 전체 ■	(2,011)	77.8	22.2	68.1	31.9	61.8	38.2	100.0
성별								
남자	(994)	77.5	22.5	65.7	34.3	61.5	38.5	100.0
여자	(1,017)	78.2	21.8	70.4	29.6	62.1	37.9	100.0
연령								
20대	(348)	76.7	23.3	72.4	27.6	72.1	27.9	100.0
30대	(345)	75.9	24.1	62.6	37.4	65.2	34.8	100.0
40대	(407)	75.2	24.8	62.7	37.3	65.1	34.9	100.0
50대	(403)	79.7	20.3	68.0	32.0	54.8	45.2	100.0
60대 이상	(508)	80.5	19.5	73.2	26.8	55.3	44.7	100.0
학력								
고등학교 졸업 이하	(1,025)	77.8	22.2	65.8	34.2	59.3	40.7	100.0
대학교 졸업 이상	(986)	77.9	22.1	70.5	29.5	64.4	35.6	100.0
가구소득								
100만원 이하	(99)	70.7	29.3	70.7	29.3	55.6	44.4	100.0
101-200만원	(242)	78.9	21.1	67.8	32.2	58.7	41.3	100.0
201-300만원	(372)	76.9	23.1	66.7	33.3	59.7	40.3	100.0
301-500만원	(722)	77.6	22.4	66.3	33.7	61.8	38.2	100.0
501-600만원	(199)	79.9	20.1	71.4	28.6	67.3	32.7	100.0
601만원 이상	(377)	79.3	20.7	70.6	29.4	64.7	35.3	100.0
종교								
있음	(994)	80.8	19.2	71.7	28.3	62.9	37.1	100.0
없음	(1,017)	74.9	25.1	64.5	35.5	60.8	39.2	100.0
기부경험여부								
예	(1,072)	79.2	20.8	72.3	27.7	67.1	32.9	100.0
아니오	(939)	76.3	23.7	63.3	36.7	55.8	44.2	100.0

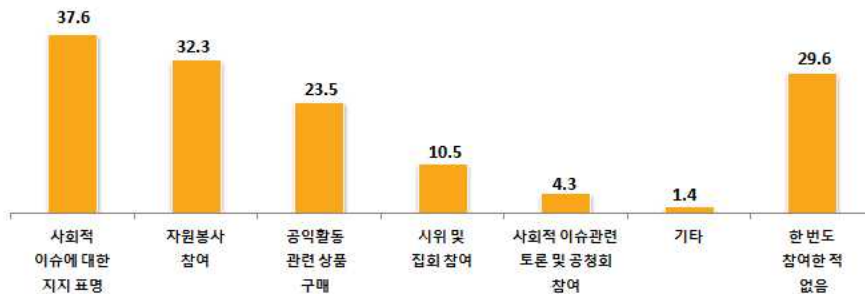
3) 공익활동 참여 경험

문. 지난 1년간 현금기부 외 참여해 본 공익활동(나눔활동, 사회적 참여)은 무엇입니까?

[그림17] 공익활동 참여 경험 (중복응답)

(BASE=전체, 2,011명)

(단위: %)



☑ 지난 1년간 현금 기부 이외 참여해 본 공익활동으로는 '사회적 이슈에 대한 지지표명'이라는 응답이 37.6%로 가장 높고, '자원봉사 참여'(32.3%), '공익활동 관련 상품 구매'(23.5%), '시위 및 집회 참여'(10.5%), '사회적 이슈 관련 토론 및 공청회 참여'(4.3%), '기타'(1.4%) 순임

☑ 한 번도 참여해 본 적이 없다는 응답은 29.6%임



응답자 특성 분석

- ☑ '사회적 이슈에 대한 지지 표명'이라는 응답은 △여자(39.4%), △20대(49.4%), 30대(47.5%), △대학교 졸업 이상(43.3%), △가구소득 301-500만원(39.2%), 501-600만원(44.2%), △기부경험 있음(39.6%)에서 상대적으로 높음
- ☑ '자원봉사 참여'라는 응답은 △여자(36.7%), △50대(36.0%), 60대 이상(42.1%), △대학교 졸업 이상(38.0%), △가구소득 601만원 이상(39.0%), △종교 있음(39.6%), △기부경험 있음(42.2%)에서 상대적으로 높음
- ☑ '공익활동 관련 상품 구매'라는 응답은 △여자(27.4%), △20대(30.2%), 30대(28.4%), △대학교 졸업 이상(28.3%), △가구소득 601만원 이상(26.0%), △기부경험 있음(29.2%)에서 상대적으로 높음
- ☑ '한 번도 참여한 적 없음'이라는 응답은 △남자(31.8%), △40대(36.1%), △고등학교 졸업 이하(36.5%), △가구소득 100만원 이하(42.4%), △종교 없음(32.5%), △기부경험 없음(38.4%)에서 상대적으로 높음

<표15> 공익 활동 참여 경험(중복응답)

(단위 : %)

Base=전체	사례수 (명)	사회적 이슈에 대한 지지 표명	자원봉사 참여	공익활동 관련 상품 구매	시위 및 집회 참여	사회적 이슈 관련 토론 및 공청회 참여	기타	한 번도 참여한 적 없음
■ 전체 ■	(2,011)	37.6	32.3	23.5	10.5	4.3	1.4	29.6
성별								
남자	(994)	35.8	27.9	19.5	13.5	5.0	1.6	31.8
여자	(1,017)	39.4	36.7	27.4	7.6	3.6	1.3	27.5
연령								
20대	(348)	49.4	34.2	30.2	10.1	3.2	1.4	25.6
30대	(345)	47.5	21.2	28.4	8.1	2.6	2.0	29.0
40대	(407)	37.6	24.3	23.8	11.3	3.2	1.5	36.1
50대	(403)	29.5	36.0	21.6	12.9	5.0	1.2	28.0
60대 이상	(508)	29.3	42.1	16.9	9.8	6.7	1.2	28.9
학력								
고등학교 졸업 이하	(1,025)	32.2	26.8	18.9	9.1	3.5	1.7	36.5
대학교 졸업 이상	(986)	43.3	38.0	28.3	12.0	5.2	1.2	22.5
가구소득								
100만원 이하	(99)	30.3	27.3	14.1	7.1	6.1	1.0	42.4
101-200만원	(242)	34.7	31.0	22.3	11.6	5.4	0.4	33.5
201-300만원	(372)	36.6	29.8	23.7	7.5	4.8	2.7	32.5
301-500만원	(722)	39.2	30.5	23.7	10.4	3.7	1.2	29.2
501-600만원	(199)	44.2	35.2	24.1	12.6	3.5	2.5	20.1
601만원 이상	(377)	36.1	39.0	26.0	12.7	4.2	0.8	26.8
종교								
있음	(994)	36.8	39.6	23.1	10.1	5.2	1.5	26.7
없음	(1,017)	38.4	25.2	23.9	10.9	3.4	1.4	32.5
기부경험여부								
예	(1,072)	39.6	42.2	29.2	11.8	5.7	1.4	21.9
아니오	(939)	35.4	21.1	17.0	8.9	2.8	1.5	38.4

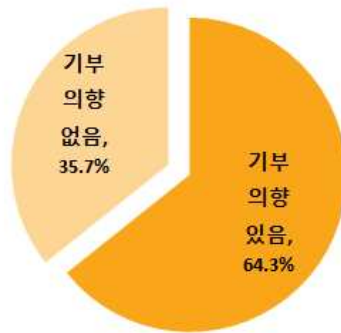
4) 올해 기부 계획 여부

문. 귀하께서는 올해 안에 물품을 제외한 현금(현금, 계좌이체, 신용카드)을 기부단체에 기부하실 생각이 있으십니까? 단, 종교적 현금 및 보시는 제외합니다. 올해 이미 기부를 한 경우도 '예'로 응답해주시요.

[그림18] 올해 기부 계획 여부

(BASE=전체, 2,011명)

(단위: %)



☑ 올해 기부 계획에 대해, '기부의향이 있다'는 응답은 64.3%, '기부의향이 없다'는 응답은 35.7%임

☑ 일반국민 10명 중 6명은 올해(2018년) 기부할 생각이 있음

[그림19] 올해 기부 계획 여부 비교

(단위: %)

	2016년 조사		2018년 조사		GAP (2018년-2016년)	
	기부자	비기부자	기부자	비기부자	기부자	비기부자
기부 의향(계획) 있음	79.7	14.7	86.4	39.1	6.7	24.4
기부 의향(계획) 없음	16.6	80.0	13.6	60.9	-3.0	-19.0
모름/무응답	3.7	5.4	0.0	0.0	-3.7	-5.4
계	100.0	100.0	100.0	100.0	-	-

☑ 올해 기부 의향 여부를 기부 경험자 유형별로 살펴본 결과, 2018년 조사에서는 기부자의 86.4%, 비기부자의 39.1%가 기부할 의향이 있다고 응답함

☑ 2016년 조사에서는 기부자의 79.7%, 비기부자의 14.7%가 기부할 의향이 있다고 응답하여 2016년 대비, 기부자 중 기부 의향자 비율은 6.7%p(79.7%→86.4%) 증가하였으며, 비기부자 중 기부 의향자 비율은 24.4%(14.7%→39.1%) 증가함

☑ 2016년 조사 결과 대비, 비기부자 중 기부 의향자 비율이 큰 폭으로 늘어남



응답자 특성 분석

- 올해 기부 계획에 대해, '기부의향이 있다'는 응답은 △50대(69.7%), 60대 이상(67.7%), △대학교 졸업 이상(70.7%), △가구소득 501-600만원(68.3%), 601만원 이상(76.4%), △종교 있음(69.9%), △기부경험 있음(86.4%)에서 상대적으로 높음
- 한편 올해 기부 계획에 대해 '기부할 의향이 없다'는 응답은 △20대(44.3%), 30대(40.0%), △고등학교 졸업 이하(41.9%), △가구소득 100만원 이하(58.6%), 101-200만원(41.3%), 201-300만원(42.7%), △종교 없음(41.2%), △기부경험 없음(60.9%)에서 상대적으로 높음

<표16> 올해(2018년) 기부 계획 여부

(단위 : %)

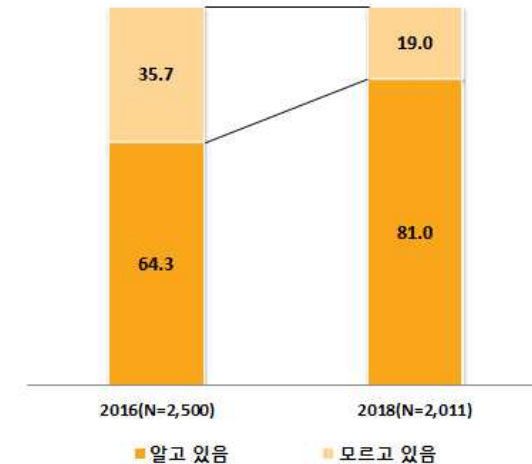
Base=전체	사례수 (명)	예	아니오	계
■ 전체 ■	(2,011)	64.3	35.7	100.0
연령				
20대	(348)	55.7	44.3	100.0
30대	(345)	60.0	40.0	100.0
40대	(407)	65.6	34.4	100.0
50대	(403)	69.7	30.3	100.0
60대 이상	(508)	67.7	32.3	100.0
학력				
고등학교 졸업 이하	(1,025)	58.1	41.9	100.0
대학교 졸업 이상	(986)	70.7	29.3	100.0
가구소득				
100만원 이하	(99)	41.4	58.6	100.0
101-200만원	(242)	58.7	41.3	100.0
201-300만원	(372)	57.3	42.7	100.0
301-500만원	(722)	65.5	34.5	100.0
501-600만원	(199)	68.3	31.7	100.0
601만원 이상	(377)	76.4	23.6	100.0
종교				
있음	(994)	69.9	30.1	100.0
없음	(1,017)	58.8	41.2	100.0
기부경험여부				
예	(1,072)	86.4	13.6	100.0
아니오	(939)	39.1	60.9	100.0

5) 기부 세금 혜택 인지 여부

문. 귀하께서는 기부에 세금 혜택이 있다는 것을 알고 계십니까?

[그림20] 기부 세금 혜택 인지 여부

(단위 : %)



- 기부금액 세금 혜택에 대해 '알고 있다'는 응답은 81.0%로 일반국민 10명 중 8명은 세제혜택에 대해 인지하고 있음
- 반면 '모르고 있다'는 응답은 19.0%에 불과함
- 2015년 조사 결과 대비 기부금 세제 혜택 인지자는 16.7%p(64.3%→81.0%) 증가하였고, 비인지자는 16.7%p(35.7%→19.0%) 감소함

[그림21] 기부 세금 혜택 인지 여부 비교

(단위: %)

기부 관련 세금혜택	2016년 조사		2018년 조사		GAP (2018년-2016년)	
	기부자	비기부자	기부자	비기부자	기부자	비기부자
알고 있음	77.4	53.2	85.1	76.4	7.7	23.2
모르고 있음	22.6	46.8	14.9	23.6	-7.7	-23.2
계	100.0	100.0	100.0	100.0	-	-

- 기부금에 대한 세금혜택 인지자를 기부자와 비기부자로 나누어 분석한 결과, 2018년 조사에서는 기부자의 85.1%가 세금혜택에 대해 알고 있다고 응답한 반면, 비기부자는 76.4%가 알고 있다고 응답함
- 2015년 조사 결과와 비교하면 기부자 중 세금혜택 인지율은 7.7%p(77.4%→85.1%) 증가하였으며, 비기부자 중에서도 23.2%p(53.2%→76.4%) 증가하여 전반적으로 기부금의 세제혜택에 대한 인지율이 상승하였음
- 특히 비기부자의 기부금 세제혜택 인지율이 2018년에 큰 폭으로 상승함



응답자 특성 분석

- 기부금액 세금 혜택에 대해 '알고 있다'는 응답은 △40대(85.0%), 50대(85.6%), 60대 이상(87.4%), △대학교 졸업 이상(84.5%), △가구소득 501-600만원(86.4%), 601만원 이상(87.5%), △기부경험 있음(85.1%)에서 상대적으로 높음
- '모르고 있다'는 응답은 △20대(39.7%), △고등학교 졸업 이하(22.3%), △가구소득 100만원 이하(39.4%), 101-200만원(25.2%), △기부경험 없음(23.6%)에서 상대적으로 높음

<표17> 기부 세금 혜택 인지 여부

(단위: %)

Base=전체	사례수 (명)	예	아니오	계
■ 전체 ■	(2,011)	81.0	19.0	100.0
연령				
20대	(348)	60.3	39.7	100.0
30대	(345)	82.3	17.7	100.0
40대	(407)	85.0	15.0	100.0
50대	(403)	85.6	14.4	100.0
60대 이상	(508)	87.4	12.6	100.0
학력				
고등학교 졸업 이하	(1,025)	77.7	22.3	100.0
대학교 졸업 이상	(986)	84.5	15.5	100.0
가구소득				
100만원 이하	(99)	60.6	39.4	100.0
101-200만원	(242)	74.8	25.2	100.0
201-300만원	(372)	80.6	19.4	100.0
301-500만원	(722)	81.2	18.8	100.0
501-600만원	(199)	86.4	13.6	100.0
601만원 이상	(377)	87.5	12.5	100.0
기부경험여부				
예	(1,072)	85.1	14.9	100.0
아니오	(939)	76.4	23.6	100.0

6) 기부단체들의 예상 간접비 비율 및 적정 간접비 비율

문. 기부금 모금 단체들이 전체 모금액 중 몇 % 정도를 단체 인건비 또는 홍보비 등 대상자에게 직접 쓰이지 않는 행정 비용인 간접비로 사용하고 있다고 생각하십니까?
문. 그렇다면 기부금 모금 단체들이 전체 기부금에서 단체 인건비 또는 홍보비 등 대상자에게 직접 쓰이지 않는 행정 비용인 간접비를 몇 % 정도 사용하는 것이 적절하다고 생각하십니까?

[그림22] 기부단체의 예상 간접비 비율 및 적정 간접비 비율

(단위: %)

구분		사례수	간접비 사용 예상 비율 평균 (%)	간접비 사용 적정비율 평균 (%)	GAP (적정 비율 - 예상비율)
2018년 조사	기부자	1072	29.8	18.1	-11.7
	비기부자	939	35.5	17.9	-17.6
	전체	2011	32.5	18.0	-14.5
2016년 조사	기부자	1140	32.5	20.8	-11.7
	비기부자	1360	33.6	19.1	-14.5
	전체	2500	33.0	20.0	-13.0
GAP (2018년-2016년)	기부자	-	-2.7	-2.7	-
	비기부자	-	1.9	-1.2	-
	전체	-	-0.5	-1.9	-

- 기부단체들의 전체 모금액 중 간접비 사용 예상 비율 평균은 2018년 32.5%(전체)로 일반국민은 모금단체가 모금액의 1/3 정도를 간접비로 사용하고 있다고 생각함
- 기부자와 비기부자별로 나누어 살펴보면, 기부자는 전체 모금액의 29.8%, 비기부자는 전체 모금액의 35.5%가 간접비로 사용하고 있다고 응답하여, 비기부자가 간접비 사용 비율이 높을 것으로 예상함
- 간접비 사용 적정 비율에 대해서는 전체 응답자 기준으로 2018년 18.0%, 2016년 20.0%로 지난 조사 대비 2%p 감소하였음. 전반적으로 전체 모금액의 1/5 내외를 간접비로 적정하다고 생각하고 있음
- 2018년, 2016년 두 조사 모두 적정비율 대비 예상비율이 13-14% 내외로 높아, 적정간접비와 예상간접비 사이에 차이가 있음



응답자 특성 분석

- 기부단체들의 간접비 사용 예상 비율 평균은 △30대(35.73%), △가구소득 101-200만원(34.73%), △미혼(34.95%), △기부경험 없음(35.52%)에서 상대적으로 높음
- 기부단체들의 간접비 사용 적정 비율 평균은 응답자 특성별로 차이가 없음

<표18> 기부 단체들의 예상 간접비 비율 및 적정 간접비 비율

(단위: %)

Base=전체	사례수 (명)	예상 간접비 비율		적정 간접비 비율		계
		평균 (%)	표준편차	평균 (%)	표준편차	
■ 전체 ■	(2,011)	32.46	21.50	18.02	15.77	100.0
연령						
20대	(348)	33.85	23.26	19.37	15.82	100.0
30대	(345)	35.73	22.30	17.30	13.21	100.0
40대	(407)	31.73	20.84	18.11	17.36	100.0
50대	(403)	32.46	20.72	18.40	15.34	100.0
60대 이상	(508)	29.87	20.52	17.21	16.33	100.0
학력						
고등학교 졸업 이하	(1,025)	33.14	22.17	18.52	16.73	100.0
대학교 졸업 이상	(986)	31.75	20.77	17.50	14.70	100.0
가구소득						
100만원 이하	(99)	33.23	23.41	18.74	21.14	100.0
101-200만원	(242)	34.73	24.50	18.68	18.07	100.0
201-300만원	(372)	33.65	22.02	18.74	15.56	100.0
301-500만원	(722)	31.79	20.84	17.45	15.11	100.0
501-600만원	(199)	32.98	20.42	17.62	13.03	100.0
601만원 이상	(377)	30.64	20.10	18.01	15.39	100.0
혼인상태						
미혼	(555)	34.95	22.92	18.67	15.48	100.0
기혼	(1,320)	31.67	21.03	17.73	15.81	100.0
별거/이혼/사별	(136)	30.01	19.20	18.18	16.60	100.0
기부경험여부						
예	(1,072)	29.78	20.70	18.12	15.68	100.0
아니오	(939)	35.52	21.99	17.90	15.89	100.0

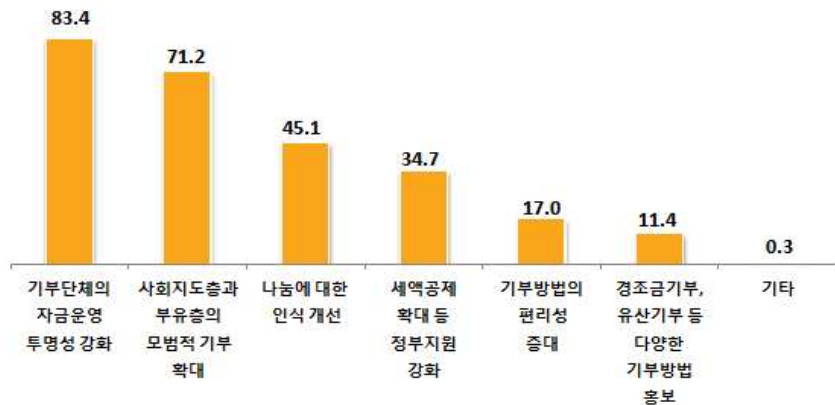
7) 기부문화 확산을 위해 가장 필요한 것

문. 귀하는 우리 사회의 기부문화 확산을 위해 가장 필요한 것은 무엇이라고 생각하십니까?
최대 3개까지 응답해주시요.

[그림23] 기부문화 확산을 위해 가장 필요한 것 (중복응답)

(BASE=전체, 2,011명)

(단위: %)



- 기부문화 확산을 위해 가장 필요한 것으로는 '기부단체의 자금운영 투명성 강화'라는 응답이 83.4%로 압도적으로 높음
- 다음으로 '사회지도층과 부유층의 모범적 기부 확대'라는 응답은 71.2%임
- 그 외 '나눔에 대한 인식 개선'(45.1%), '세액공제 확대 등 정부지원 강화'(34.7%), '기부방법의 편리성 증대'(17.0%), '다양한 기부방법 홍보'(11.4%) 등의 순임



응답자 특성 분석

- '기부단체의 자금운영 투명성 강화'라는 응답은 △여자(85.6%), △40대(85.3%), △가구소득 301-500만원(85.0%), 501-600만원(88.4%), △기부경험 없음(85.5%)에서 상대적으로 높음
- '사회지도층과 부유층의 모범적 기부확대'라는 응답은 △50대(74.2%), 60대 이상(75.0%), △가구소득 100만원 이하(73.7%)에서 상대적으로 높음
- '나눔교육, 대중 캠페인 등을 통한 나눔에 대한 인식 개선'이라는 응답은 △여자(46.9%), △40대(50.6%), △대학교 졸업 이상(48.7%), △가구소득 601만원 이상(47.7%), △종교 있음(49.6%), △기부경험 있음(48.9%)에서 상대적으로 높음

<표19> 기부문화 확산을 위해 가장 필요한 것(중복응답)

(단위 : %)

	Base=전체	사례수 (명)	기부단체의 자금운영 투명성 강화	사회지도층과 부유층의 모범적 기부확대	나눔교육, 대중 캠페인 등을 통한 나눔에 대한 인식 개선	세액공제 확대 등 정부지원 강화	기부방법의 편리성 증대	경조금 기부, 유산기부 등 다양한 기부방법 홍보	기타
■ 전체 ■	(2,011)		83.4	71.2	45.1	34.7	17.0	11.4	0.3
성별									
남자	(994)		81.2	71.1	43.3	36.0	17.7	10.4	0.5
여자	(1,017)		85.6	71.2	46.9	33.4	16.2	12.4	0.2
연령									
20대	(348)		80.2	64.1	42.5	37.4	20.7	10.1	0.6
30대	(345)		82.6	67.2	41.4	36.2	17.4	7.2	0.3
40대	(407)		85.3	72.7	50.6	35.1	15.2	8.6	0.2
50대	(403)		83.4	74.2	44.4	33.5	16.9	13.2	0.5
60대 이상	(508)		84.8	75.0	45.5	32.5	15.6	15.9	0.2
학력									
고등학교 졸업 이하	(1,025)		82.4	71.3	41.7	34.7	18.4	11.9	0.5
대학교 졸업 이상	(986)		84.5	71.0	48.7	34.7	15.4	10.9	0.2
가구소득									
100만원 이하	(99)		76.8	73.7	34.3	37.4	20.2	13.1	2.0
101-200만원	(242)		81.4	71.9	42.6	29.3	15.3	19.4	0.4
201-300만원	(372)		81.7	71.5	44.6	33.3	18.3	9.4	0.0
301-500만원	(722)		85.0	71.5	46.0	33.5	16.8	10.4	0.3
501-600만원	(199)		88.4	71.4	46.2	39.7	17.6	9.0	0.0
601만원 이상	(377)		82.5	69.0	47.7	38.5	15.9	10.9	0.5
종교									
있음	(994)		84.4	71.1	49.6	33.1	16.9	11.8	0.3
없음	(1,017)		82.5	71.2	40.7	36.3	17.0	11.0	0.4
기부경험여부									
예	(1,072)		81.6	71.0	48.9	33.4	16.2	12.0	0.0
아니오	(939)		85.5	71.4	40.8	36.2	17.8	10.6	0.7

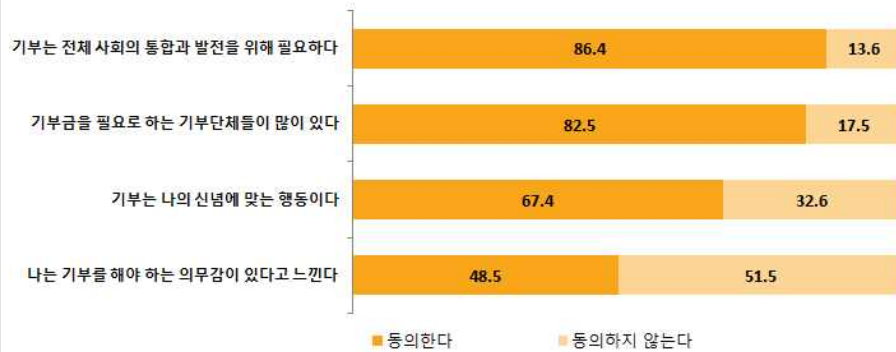
8) 기부에 대한 인식

문. 귀하는 다음의 질문에 어느 정도 동의하십니까?

[그림 24] 기부에 대한 인식

(BASE=전체, 2,011명)

(단위: %)



- 기부에 대한 다양한 인식에 대해 '기부는 전체 사회의 통합과 발전을 위해 필요하다'에 대한 동의 정도가 86.4%로 가장 높고, 다음으로 '기부금을 필요로 하는 기부단체들이 많이 있다'에 대한 동의 정도가 82.5%임
- 그 외 '기부는 나의 신념에 맞는 행동이다'(67.4%), '나는 기부를 해야 하는 의무감이 있다고 느낀다(48.5%) 순임
- 전반적으로 기부 행위와 기부단체의 필요성에 대해서는 공감 정도가 80% 이상으로 높은 반면, 기부를 나의 신념으로 인식하거나 의무감을 느낀 경험에 대한 동의 정도는 과반 정도로 응답됨



응답자 특성 분석

- '기부는 전체 사회의 통합과 발전을 위해 필요하다'에 동의하는 응답은 △40대(88.7%), 50대(88.3%), 60대 이상(89.4%), △대학교 졸업 이상(90.2%), △가구소득 501-600만원(90.5%), 601만원 이상(89.7%), △종교 있음(89.2%), △기부경험 있음(91.8%)에서 상대적으로 높음
- '기부금을 필요로 하는 기부단체들이 많이 있다'에 동의하는 응답은 △여자(85.1%), △40대(84.8%), 60대 이상(84.3%), △대학교 졸업 이상(84.4%), △가구소득 301-500만원(84.1%), 501-600만원(85.9%), 601만원 이상(87.8%), △종교 있음(84.5%), △기부경험 있음(86.8%)에서 상대적으로 높음
- '기부는 나의 신념에 맞는 행동이다'에 동의하는 응답은 △대학교 졸업 이상(73.8%), △가구소득 501-600만원(74.9%), 601만원 이상(76.7%), △종교 있음(74.6%), △기부경험 있음(81.5%)에서 상대적으로 높음

<표 20> 기부에 대한 인식

(단위 : %)

Base=전체	사례수 (명)	기부는 전체 사회의 통합과 발전을 위해 필요하다		기부금을 필요로 하는 기부단체들이 많이 있다		기부는 나의 신념에 맞는 행동이다		계
		동의한다	동의하지 않는다	동의한다	동의하지 않는다	동의한다	동의하지 않는다	
■ 전체 ■	(2,011)	86.4	13.6	82.5	17.5	67.4	32.6	100.0
성별								
남자	(994)	86.2	13.8	80.0	20.0	67.5	32.5	100.0
여자	(1,017)	86.5	13.5	85.1	14.9	67.4	32.6	100.0
연령								
20대	(348)	83.6	16.4	82.8	17.2	68.1	31.9	100.0
30대	(345)	79.7	20.3	78.6	21.4	60.3	39.7	100.0
40대	(407)	88.7	11.3	84.8	15.2	69.0	31.0	100.0
50대	(403)	88.3	11.7	81.4	18.6	68.7	31.3	100.0
60대 이상	(508)	89.4	10.6	84.3	15.7	69.5	30.5	100.0
학력								
고등학교 졸업 이하	(1,025)	82.7	17.3	80.8	19.2	61.3	38.7	100.0
대학교 졸업 이상	(986)	90.2	9.8	84.4	15.6	73.8	26.2	100.0
가구소득								
100만원 이하	(99)	82.8	17.2	69.7	30.3	56.6	43.4	100.0
101-200만원	(242)	79.3	20.7	78.1	21.9	58.7	41.3	100.0
201-300만원	(372)	86.0	14.0	78.8	21.2	62.1	37.9	100.0
301-500만원	(722)	86.6	13.4	84.1	15.9	67.7	32.3	100.0
501-600만원	(199)	90.5	9.5	85.9	14.1	74.9	25.1	100.0
601만원 이상	(377)	89.7	10.3	87.8	12.2	76.7	23.3	100.0
종교								
있음	(994)	89.2	10.8	84.5	15.5	74.6	25.4	100.0
없음	(1,017)	83.6	16.4	80.6	19.4	60.4	39.6	100.0
기부경험여부								
예	(1,072)	91.8	8.2	86.8	13.2	81.5	18.5	100.0
아니오	(939)	80.2	19.8	77.7	22.3	51.3	48.7	100.0

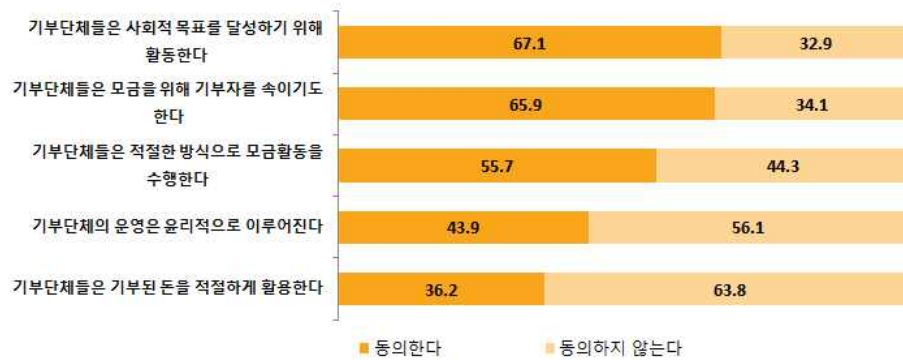
9) 기부 단체에 대한 인식

문. 귀하는 다음의 질문에 어느 정도 동의하십니까?

[그림25] 기부 단체에 대한 인식

(BASE=전체, 2,011명)

(단위: %)



- ☑ 기부단체에 대한 인식에 대해 '기부단체들은 사회적 목표를 달성하기 위해 활동한다'에 동의하는 응답이 67.1%로 높고, '기부단체들은 모금을 위해 기부자를 속이기도 한다'는 부정 평가에 동의하는 응답도 65.9%로 높음
- ☑ 기부단체들에 대한 긍정적 평가와 부정적 평가에 대해 60%를 상회하는 수준으로 응답됨
- ☑ 그 외 '기부단체들은 적절한 방식으로 모금활동을 수행한다'에 대해 55.7%가 동의한다고 응답함
- ☑ 반면 '기부단체의 운영은 윤리적으로 이루어진다', '기부단체들은 기부된 돈을 적절하게 운영한다'에 대해 동의하지 않는다는 응답이 각각 56.1%와 63.8%로 동의 응답보다 높아, 기부단체의 윤리성과 투명성에 대해서는 부정 평가가 높은 것으로 보임



응답자 특성 분석

- ☑ '기부단체들은 사회적 목표를 달성하기 위해 활동한다'에 동의하는 응답은 △20대(70.4%), 60대 이상(70.1%), △대학교 졸업 이상(68.8%), △가구소득 301-500만원(68.1%), 601만원 이상(71.6%), △종교 있음(69.5%), △기부경험 있음(74.4%)에서 상대적으로 높음
- ☑ '기부단체들은 모금을 위해 기부자를 속이기도 한다'에 동의하는 응답은 △20대(78.2%), 30대(75.4%), △가구소득 100만원 이하(71.7%), 301-500만원(69.0%), △미혼(75.3%), △기부경험 없음(69.1%)에서 상대적으로 높음
- ☑ '기부단체들은 적절한 방식으로 모금활동을 수행한다'에 동의하는 응답은 △60대 이상(58.3%), △대학교 졸업 이상(58.6%), △가구소득 501-600만원(60.3%), 601만원 이상(63.4%), △종교 있음(59.2%), △기부경험 있음(63.8%)에서 상대적으로 높음

<표21> 기부단체에 대한 인식

(단위 : %)

Base=전체	사례수 (명)	기부단체들은 사회적 목표를 달성하기 위해 활동한다		기부단체들은 모금을 위해 기부자를 속이기도 한다		기부단체들은 적절한 방식으로 모금활동을 수행한다		계
		동의한다	동의하지 않는다	동의한다	동의하지 않는다	동의한다	동의하지 않는다	
■ 전체 ■	(2,011)	67.1	32.9	65.9	34.1	55.7	44.3	100.0
연령								
20대	(348)	70.4	29.6	78.2	21.8	56.0	44.0	100.0
30대	(345)	63.5	36.5	75.4	24.6	51.3	48.7	100.0
40대	(407)	65.8	34.2	64.4	35.6	56.3	43.7	100.0
50대	(403)	65.0	35.0	60.8	39.2	55.3	44.7	100.0
60대 이상	(508)	70.1	29.9	56.5	43.5	58.3	41.7	100.0
학력								
고등학교 졸업 이하	(1,025)	65.6	34.4	65.4	34.6	52.9	47.1	100.0
대학교 졸업 이상	(986)	68.8	31.2	66.5	33.5	58.6	41.4	100.0
가구소득								
100만원 이하	(99)	65.7	34.3	71.7	28.3	46.5	53.5	100.0
101-200만원	(242)	61.6	38.4	63.6	36.4	51.2	48.8	100.0
201-300만원	(372)	65.6	34.4	64.2	35.8	54.3	45.7	100.0
301-500만원	(722)	68.1	31.9	69.0	31.0	53.9	46.1	100.0
501-600만원	(199)	65.3	34.7	64.8	35.2	60.3	39.7	100.0
601만원 이상	(377)	71.6	28.4	62.3	37.7	63.4	36.6	100.0
혼인상태								
미혼	(555)	67.2	32.8	75.3	24.7	55.3	44.7	100.0
기혼	(1,320)	67.7	32.3	62.6	37.4	55.8	44.2	100.0
별거/이혼/사별	(136)	61.8	38.2	60.3	39.7	55.9	44.1	100.0
종교								
있음	(994)	69.5	30.5	62.6	37.4	59.2	40.8	100.0
없음	(1,017)	64.8	35.2	69.2	30.8	52.3	47.7	100.0
기부경험여부								
예	(1,072)	74.4	25.6	63.2	36.8	63.8	36.2	100.0
아니오	(939)	58.8	41.2	69.1	30.9	46.4	53.6	100.0

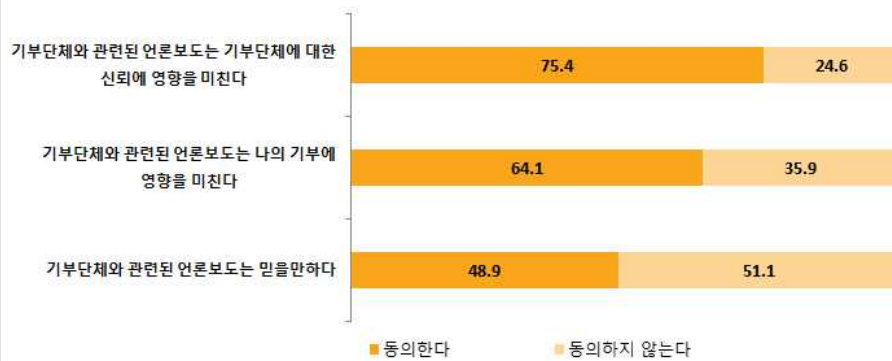
10) 기부단체 관련 언론보도에 대한 생각

문. 귀하는 다음의 질문에 어느 정도 동의하십니까?

[그림26] 기부단체 관련 언론보도에 대한 생각

(BASE=전체, 2,011명)

(단위: %)



- ☑ 기부단체 언론보도와 관련하여 '기부단체와 관련된 언론보도는 기부단체에 대한 신뢰에 영향을 미친다'에 동의하는 응답이 75.4%로 가장 높음
- ☑ 다음으로 '기부단체와 관련된 언론보도는 나의 기부에 영향을 미친다'에 동의하는 응답은 64.1%로, 일반국민 과반 이상은 언론보도에 영향을 받는 것으로 보임
- ☑ '기부단체와 관련된 언론보도는 믿을만하다'는 응답에 동의하는 응답은 48.9%, 동의하지 않는다는 응답은 51.1%로, 오차범위 내에서 비슷한 수준임



응답자 특성 분석

- ☑ '기부단체와 관련된 언론보도는 기부단체에 대한 신뢰에 영향을 미친다'에 동의하는 응답은 △50대 (79.2%), 60대 이상(79.3%), △대학교 졸업 이상(78.0%), △가구소득 501-600만원(78.4%), 601만원 이상(80.6%), △종교 있음(77.9%), △기부경험 있음(80.2%)에서 상대적으로 높음
- ☑ '기부단체와 관련된 언론보도는 나의 기부에 영향을 미친다'에 동의하는 응답은 △50대(71.7%), 60대 이상(65.7%), △대학교 졸업 이상(66.7%), △가구소득 501-600만원(70.4%), 601만원 이상(69.2%), △종교 있음(67.0%), △기부경험 있음(69.7%)에서 상대적으로 높음

<표22> 기부단체 관련 언론보도에 대한 생각

(단위: %)

Base=전체	사례수 (명)	기부단체와 관련된 언론보도는 기부단체에 대한 신뢰에 영향을 미친다		기부단체와 관련된 언론보도는 나의 기부에 영향을 미친다		계
		동의한다	동의하지 않는다	동의한다	동의하지 않는다	
■ 전체 ■	(2,011)	75.4	24.6	64.1	35.9	100.0
연령						
20대	(348)	70.4	29.6	60.1	39.9	100.0
30대	(345)	69.6	30.4	57.4	42.6	100.0
40대	(407)	76.2	23.8	63.9	36.1	100.0
50대	(403)	79.2	20.8	71.7	28.3	100.0
60대 이상	(508)	79.3	20.7	65.7	34.3	100.0
학력						
고등학교 졸업 이하	(1,025)	73.0	27.0	61.7	38.3	100.0
대학교 졸업 이상	(986)	78.0	22.0	66.7	33.3	100.0
가구소득						
100만원 이하	(99)	66.7	33.3	54.5	45.5	100.0
101-200만원	(242)	68.2	31.8	59.5	40.5	100.0
201-300만원	(372)	76.9	23.1	60.8	39.2	100.0
301-500만원	(722)	74.8	25.2	64.4	35.6	100.0
501-600만원	(199)	78.4	21.6	70.4	29.6	100.0
601만원 이상	(377)	80.6	19.4	69.2	30.8	100.0
종교						
있음	(994)	77.9	22.1	67.0	33.0	100.0
없음	(1,017)	73.1	26.9	61.4	38.6	100.0
기부경험여부						
예	(1,072)	80.2	19.8	69.7	30.3	100.0
아니오	(939)	70.0	30.0	57.8	42.2	100.0

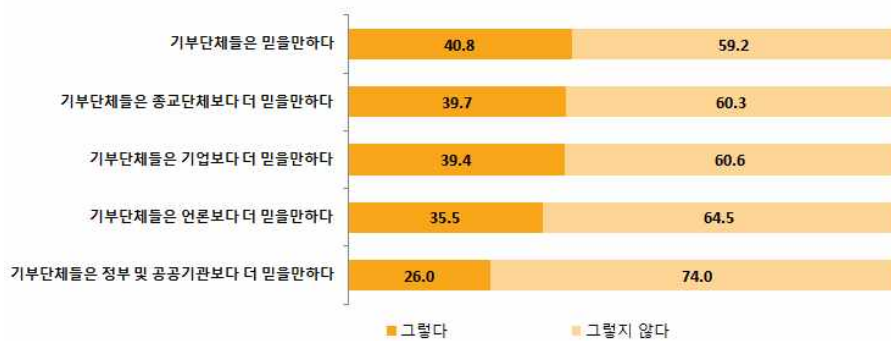
11) 기부단체 신뢰도

문. 귀하는 기부단체의 신뢰도에 대해 어떻게 생각하십니까?

[그림27] 기부단체 신뢰도

(BASE=전체, 2,011명)

(단위: %)



☑ '기부단체들은 믿을만하다'에 동의하는 응답은 40.8% 수준으로 일반국민 10명 중 4명 정도가 기부단체들을 신뢰하고 있음

☑ '기부단체들은 종교단체보다 더 믿을만하다'는 응답은 39.7%, '기업보다 더 믿을만하다', 39.4%, '언론보다 믿을만하다', 35.5%, '공공기관보다 믿을만하다', 26.0%로 낮음



응답자 특성 분석

- ☑ '기부단체들은 믿을만하다'에 동의하는 응답은 △남자(42.2%), △50대(43.4%), 60대 이상(46.7%), △대학교 졸업 이상(45.3%), △가구소득 501-600만원(42.7%), 601만원 이상(50.7%), △기부경험 있음(54.5%)에서 상대적으로 높음
- ☑ '기부단체들은 종교단체보다 더 믿을만하다'에 동의하는 응답은 △남자(41.9%), △20대(49.4%), 40대(41.8%), △대학교 졸업 이상(42.4%), △가구소득 501-600만원(42.7%), 601만원 이상(45.6%), △종교 없음(45.8%), △기부경험 있음(47.4%)에서 상대적으로 높음
- ☑ '기부단체들은 기업보다 더 믿을만하다'에 동의하는 △남자(43.0%), △40대(42.3%), 50대(42.9%), 60대 이상(41.5%), △대학교 졸업 이상(41.1%), △가구소득 501-600만원(41.7%), 601만원 이상(45.6%), △종교 있음(43.5%), △기부경험 있음(49.3%)에서 상대적으로 높음

<표23> 기부단체 신뢰도

(단위: %)

Base=전체	사례수 (명)	기부단체들은 믿을만하다		기부단체들은 종교단체보다 더 믿을만하다		기부단체들은 기업보다 더 믿을만하다		계
		그렇다	그렇지 않다	그렇다	그렇지 않다	그렇다	그렇지 않다	
☐ 전체 ☐	(2,011)	40.8	59.2	39.7	60.3	39.4	60.6	100.0
성별								
남자	(994)	42.2	57.8	41.9	58.1	43.0	57.0	100.0
여자	(1,017)	39.5	60.5	37.6	62.4	36.0	64.0	100.0
연령								
20대	(348)	38.8	61.2	49.4	50.6	37.9	62.1	100.0
30대	(345)	31.0	69.0	37.7	62.3	30.4	69.6	100.0
40대	(407)	41.0	59.0	41.8	58.2	42.3	57.7	100.0
50대	(403)	43.4	56.6	37.7	62.3	42.9	57.1	100.0
60대 이상	(508)	46.7	53.3	34.3	65.7	41.5	58.5	100.0
학력								
고등학교 졸업 이하	(1,025)	36.5	63.5	37.1	62.9	37.9	62.1	100.0
대학교 졸업 이상	(986)	45.3	54.7	42.4	57.6	41.1	58.9	100.0
가구소득								
100만원 이하	(99)	31.3	68.7	35.4	64.6	33.3	66.7	100.0
101-200만원	(242)	33.5	66.5	32.6	67.4	36.8	63.2	100.0
201-300만원	(372)	39.0	61.0	37.1	62.9	36.6	63.4	100.0
301-500만원	(722)	39.9	60.1	40.0	60.0	38.8	61.2	100.0
501-600만원	(199)	42.7	57.3	42.7	57.3	41.7	58.3	100.0
601만원 이상	(377)	50.7	49.3	45.6	54.4	45.6	54.4	100.0
종교								
있음	(994)	46.9	53.1	33.4	66.6	43.5	56.5	100.0
없음	(1,017)	34.9	65.1	45.8	54.2	35.5	64.5	100.0
기부경험여부								
예	(1,072)	54.5	45.5	47.4	52.6	49.3	50.7	100.0
아니오	(939)	25.2	74.8	30.9	69.1	28.2	71.8	100.0

12) 기부단체 인지 정도

문. 다음 명단을 보시고 들어본 적 있는 단체를 모두 응답해주시요.

[그림28] 기부단체 인지 정도

(BASE=전체, 2,011명)

(단위: %)

순위	단체명	인지율(%)	순위	단체명	인지율(%)
1	A	92.2	12	K	35.2
2	B	91.5	13	O	16.1
3	C	93.3	14	P	13.6
4	E	77.1	15	Q	11.7
5	F	67.9	16	M	10.6
6	H	65.4	17	N	5.4
7	G	62.0	18	U	5.2
8	I	52.6	19	S	4.9
9	D	50.5	20	T	3.4
10	J	45.9	21	R	2.9
11	L	38.4	22	V	1.4

- ☑ 총 22개 기부단체에 대한 인지 여부를 물어볼 결과, 'A'가 92.2%로 가장 높고, 'B'(91.5%), 'C'(91.3%), 'E'(77.1%), 'F'(67.9%) 순으로 인지도 상위 5위를 기록함
- ☑ 그 외 'H'(65.4%), 'G'(62.0%), 'I'(52.6%), 'D'(50.5%), 'J'(45.9%) 순으로 6위에서 10위를 기록함
- ☑ 일반국민 10명 중 5명은 '아름다운재단'에 대해 알고 있다고 응답함



응답자 특성 분석

- ☑ 'A'의 인지도는 △여자(93.9%), △20대(94.3%), △기부경험 있음(92.8%)에서 상대적으로 높음
- ☑ 'B'의 인지도는 △여자(93.1%), △60대 이상(94.3%), △기부경험 없음(92.5%)에서 상대적으로 높음
- ☑ 'C'의 인지도는 △여자(92.3%), △40대(94.3%)에서 상대적으로 높음
- ☑ 'E'의 인지도는 △여자(84.6%), △20대(79.6%), 40대(79.4%), △기부경험 있음(78.4%)에서 상대적으로 높음
- ☑ 'F'의 인지도는 △여자(77.6%), △20대(81.6%), 30대(76.2%), 40대(74.2%), △기부경험 있음(70.1%)에서 상대적으로 높음
- ☑ 'I'의 인지도는 △여자(59.4%), △60대 이상(59.8%), △기부경험 있음(55.6%)에서 상대적으로 높음

<표24> 기부단체 인지 정도

(단위: %)

Base=전체	사례수 (명)	A	B	C	E	F	H	G	I	D	J
☐ 전체 ☐	(2,011)	92.2	91.5	91.3	77.1	67.9	65.4	62.0	52.6	50.5	45.9
성별											
남자	(994)	90.4	89.8	90.2	69.5	58.0	56.1	53.7	45.7	50.7	37.8
여자	(1,017)	93.9	93.1	92.3	84.6	77.6	74.5	70.0	59.4	50.2	53.9
연령											
20대	(348)	94.3	89.4	92.8	79.6	81.6	71.8	22.7	46.0	49.1	64.9
30대	(345)	91.3	88.4	89.0	77.7	76.2	67.5	45.2	44.6	35.7	57.1
40대	(407)	93.4	91.2	94.3	79.4	74.2	73.0	69.3	55.3	53.1	50.6
50대	(403)	92.6	92.8	90.6	75.4	62.8	61.8	78.2	53.3	57.1	36.2
60대 이상	(508)	90.2	94.3	90.0	74.6	52.0	56.5	81.5	59.8	54.1	29.3
기부경험여부											
예	(1,072)	92.8	90.6	91.5	78.4	70.1	69.8	64.6	55.6	54.5	50.4
아니오	(939)	91.5	92.5	91.1	75.7	65.4	60.5	59.0	49.2	45.9	40.9

13) 신뢰할만한 기부 단체

문. 다음 중 신뢰할만하다고 생각하시는 단체는 어느 곳입니까? 귀하께서 생각하시는 신뢰할만한 단체 3곳을 선택해주시요.

[그림29] 신뢰할만한 기부 단체

(BASE=전체, 2,011명)

(단위: %)

순위	단체명	신뢰도(%)	순위	단체명	신뢰도(%)
1	A	46.9	12	L	3.2
2	B	35.3	13	M	3.1
3	C	34.2	14	N	2.7
4	D	23.2	15	O	2.6
5	E	18.0	16	P	2.3
6	F	16.9	17	Q	0.8
7	G	14.0	18	R	0.4
8	H	13.0	19	S	0.4
9	I	10.4	20	T	0.3
10	J	7.3	21	U	0.2
11	K	4.3	22	V	0.1

☑ 총 22개 기부단체 중 'A가 신뢰할만하다는 응답이 46.9%로 가장 높고, 'B'(35.3%), 'C'(34.2%), 'D'(23.2%), 'E'(18.0%)' 순으로 상위 5순위를 기록함

☑ 그 외, 'F'(16.9%), 'G'(14.0%), 'H'(13.0%), 'I'(10.4%)', 'J'(7.3%) 순으로 6순위~10순위를 기록함



응답자 특성 분석

- ☑ 'A가 신뢰할만하다는 응답은 △남자(48.3%), △40대(50.1%), 60대 이상(48.2%), △가구소득 201-300만원(49.5%), 501-600만원(50.8%), 601만원 이상(51.5%), △기부경험 없음(48.2%), △자원봉사경험 없음(47.8%)에서 상대적으로 높음
- ☑ 'B가 신뢰할만하다는 응답은 △남자(40.2%), △50대(40.9%), 60대 이상(47.2%), △고등학교 졸업 이하(39.4%), △가구소득 100만원 이하(41.4%), 101-200만원(39.3%), △기부경험 없음(39.0%)에서 상대적으로 높음
- ☑ 'C가 신뢰할만하다는 응답은 △남자(37.8%), △50대(37.7%), 60대 이상(37.2%), △가구소득 100만원 이하(46.5%), △자원봉사경험 있음(36.6%)에서 상대적으로 높음
- ☑ 'I가 신뢰할만하다는 응답은 △여자(12.5%), △40대(13.8%), △가구소득 501-600만원(13.6%)에서 상대적으로 높음

<표25> 신뢰할만한 기부단체(중복응답)

(단위: %)

Base=전체	사례수 (명)	A	B	C	D	E	F	G	H	I	J
■ 전체 ■	(2,011)	46.9	35.3	34.2	23.2	18.0	16.9	14.0	13.0	10.4	7.3
성별											
남자	(994)	48.3	40.2	37.8	23.7	14.9	14.3	13.6	11.4	8.2	4.7
여자	(1,017)	45.5	30.5	30.7	22.6	20.9	19.4	14.4	14.7	12.5	9.7
연령											
20대	(348)	44.8	28.7	34.2	20.1	18.1	20.4	3.2	13.2	6.9	12.9
30대	(345)	42.0	23.5	29.6	14.8	22.6	17.4	6.4	18.3	9.6	11.6
40대	(407)	50.1	30.5	31.0	25.3	18.4	18.4	13.3	18.7	13.8	5.9
50대	(403)	47.9	40.9	37.7	27.5	15.6	14.9	14.4	11.7	10.4	4.2
60대 이상	(508)	48.2	47.2	37.2	25.8	16.1	14.4	26.8	5.9	10.6	3.9
학력											
고등학교 졸업 이하	(1,025)	46.1	39.4	37.3	22.5	17.5	14.8	14.6	12.5	9.4	6.0
대학교 졸업 이상	(986)	47.7	31.0	31.0	23.8	18.5	19.0	13.3	13.6	11.5	8.5
가구소득											
100만원 이하	(99)	44.4	41.4	46.5	18.2	13.1	14.1	10.1	8.1	8.1	5.1
101-200만원	(242)	39.7	39.3	36.8	21.1	20.7	13.2	14.9	9.9	7.9	6.2
201-300만원	(372)	49.5	33.6	34.9	22.8	15.3	18.5	16.1	13.7	9.4	8.6
301-500만원	(722)	44.9	35.7	33.1	21.5	19.3	17.3	13.2	14.8	10.7	7.1
501-600만원	(199)	50.8	33.2	36.2	25.6	18.6	13.1	12.1	14.6	13.6	5.0
601만원 이상	(377)	51.5	33.2	29.7	28.1	17.2	19.4	14.9	11.4	11.4	8.8
기부경험여부											
예	(1,072)	45.7	32.1	33.4	22.8	20.2	18.2	13.9	14.4	11.3	9.1
아니오	(939)	48.2	39.0	35.1	23.6	15.3	15.3	14.1	11.5	9.4	5.1
자원봉사경험여부											
예	(650)	44.9	34.6	36.6	20.6	20.9	17.4	14.6	12.8	11.5	6.5
아니오	(1,361)	47.8	35.6	33.1	24.4	16.5	16.6	13.7	13.2	9.8	7.6

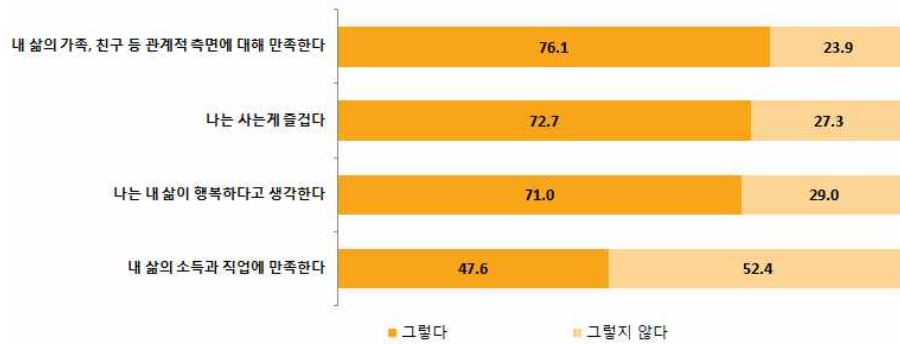
14) 삶의 만족도

문. 다음은 삶의 만족도에 관한 질문입니다.

[그림30] 삶의 만족도

(BASE=전체, 2,011명)

(단위: %)



- 내 삶의 '소득과 직업'에 대해 만족한다는 응답은 47.6%로 가장 낮은 반면, '내 삶의 가족, 친구 등 관계적 측면', '사는 것에 대한 즐거움', '삶에 대한 행복'에 대해서는 만족한다는 응답이 70%를 상회함
- 특히 '내 삶의 가족, 친구 등 관계적 측면에 대해 만족한다'는 응답이 76.1%로 가장 높고, '사는 게 즐겁다'(72.7%), '나는 내 삶이 행복하다고 생각한다'(71.0%) 순임
- 반면, '내 삶의 소득과 직업에 만족한다'는 응답은 47.6%에 불과함



응답자 특성 분석

- ☑ '내 삶의 가족, 친구 등 관계적 측면에 대해 만족한다'에 동의하는 응답은 △여자(78.7%), △20대(82.5%), △대학교 졸업 이상(80.4%), △가구소득 501-600만원(81.9%), 601만원 이상(87.5%), △종교 있음(79.8%), △기부경험 있음(79.9%)에서 상대적으로 높음
- ☑ '나는 사는 게 즐겁다'에 동의하는 응답은 △여자(74.0%), △20대(75.3%), 60대 이상(77.2%), △대학교 졸업 이상(77.8%), △가구소득 501-600만원(80.9%), 601만원 이상(85.7%), △기혼(75.9%), △종교 있음(76.6%), △기부경험 있음(78.9%)에서 상대적으로 높음
- ☑ '나는 내 삶이 행복하다고 생각한다'에 동의하는 응답은 △여자(73.2%), △20대(75.6%), 60대 이상(72.2%), △대학교 졸업 이상(76.5%), △가구소득 501-600만원(79.9%), 601만원 이상(84.1%), △종교 있음(74.8%), △기부경험 있음(77.2%)에서 상대적으로 높음

<표26> 삶의 만족도

(단위: %)

Base=전체	사례수 (명)	내 삶의 가족, 친구 등 관계적 측면에 대해 만족한다		나는 사는 게 즐겁다		나는 내 삶이 행복하다고 생각한다		계
		그렇다	그렇지 않다	그렇다	그렇지 않다	그렇다	그렇지 않다	
■ 전체 ■	(2,011)	76.1	23.9	72.7	27.3	71.0	29.0	100.0
성별								
남자	(994)	73.4	26.6	71.2	28.8	68.8	31.2	100.0
여자	(1,017)	78.7	21.3	74.0	26.0	73.2	26.8	100.0
연령								
20대	(348)	82.5	17.5	75.3	24.7	75.6	24.4	100.0
30대	(345)	75.7	24.3	69.0	31.0	69.0	31.0	100.0
40대	(407)	72.7	27.3	68.1	31.9	68.6	31.4	100.0
50대	(403)	75.9	24.1	72.5	27.5	69.7	30.3	100.0
60대 이상	(508)	74.8	25.2	77.2	22.8	72.2	27.8	100.0
학력								
고등학교 졸업 이하	(1,025)	71.9	28.1	67.7	32.3	65.8	34.2	100.0
대학교 졸업 이상	(986)	80.4	19.6	77.8	22.2	76.5	23.5	100.0
가구소득								
100만원 이하	(99)	43.4	56.6	41.4	58.6	40.4	59.6	100.0
101-200만원	(242)	72.7	27.3	65.7	34.3	61.6	38.4	100.0
201-300만원	(372)	73.4	26.6	69.1	30.9	67.2	32.8	100.0
301-500만원	(722)	75.5	24.5	72.0	28.0	71.1	28.9	100.0
501-600만원	(199)	81.9	18.1	80.9	19.1	79.9	20.1	100.0
601만원 이상	(377)	87.5	12.5	85.7	14.3	84.1	15.9	100.0
혼인상태								
미혼	(555)	75.0	25.0	67.0	33.0	65.2	34.8	100.0
기혼	(1,320)	77.0	23.0	75.9	24.1	74.5	25.5	100.0
별거/이혼/사별	(136)	72.1	27.9	64.0	36.0	61.0	39.0	100.0
종교								
있음	(994)	79.8	20.2	76.6	23.4	74.8	25.2	100.0
없음	(1,017)	72.5	27.5	68.8	31.2	67.3	32.7	100.0
기부경험여부								
예	(1,072)	79.9	20.1	78.9	21.1	77.2	22.8	100.0
아니오	(939)	71.7	28.3	65.5	34.5	63.9	36.1	100.0

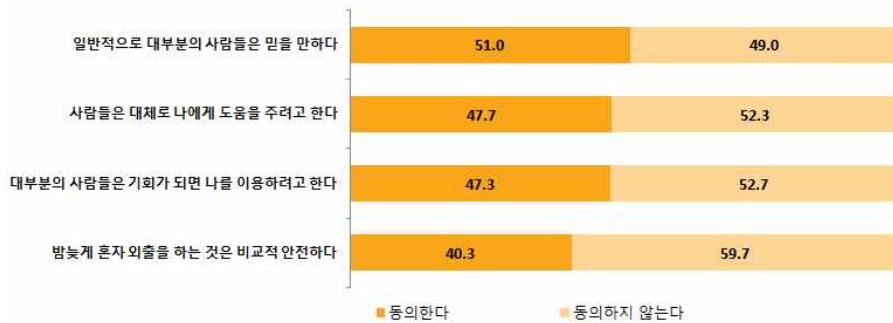
15) 타인에 대한 신뢰정도

문. 귀하는 다음의 질문에 어느 정도 동의하십니까?

[그림31] 타인에 대한 신뢰 정도

(BASE=전체, 2,011명)

(단위: %)



☑ 타인에 대한 신뢰도와 관련된 다양한 항목 중 '일반적으로 대부분의 사람들은 믿을 만하다'에 동의하는 응답이 51.0%로 가장 높고, '사람들은 대체로 나에게 도움을 주려고 한다'(47.7%), '대부분의 사람들은 기회가 되면 나를 이용하려고 한다'(47.3%) 순으로 동의 정도가 높음

☑ '밤늦게 혼자 외출하는 것은 비교적 안전하다'에 대해 동의하는 응답은 40.3%임



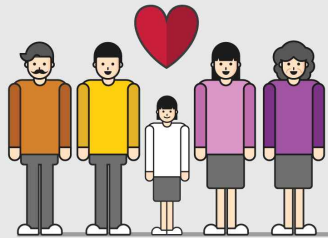
응답자 특성 분석

- ☑ '일반적으로 대부분의 사람들은 믿을 만하다'에 동의하는 응답은 △50대(55.3%), 60대 이상(58.3%), △대학교 졸업 이상(54.1%), △가구소득 601만원 이상(60.5%), △종교 있음(54.0%), △기부경험 있음(58.8%)에서 상대적으로 높음
- ☑ '사람들은 대체로 나에게 도움을 주려고 한다'에 동의하는 응답은 △여자(50.0%), △20대(53.4%), 50대(48.9%), △대학교 졸업 이상(50.9%), △가구소득 601만원 이상(56.8%), △종교 있음(51.4%), △기부경험 있음(54.9%)에서 상대적으로 높음
- ☑ '대부분의 사람들은 기회가 되면 나를 이용하려고 한다'에 동의하는 응답은 △남자(56.5%), △20대(52.0%), △가구소득 100만원 이하(53.5%), 301-500만원(49.4%)에서 상대적으로 높음

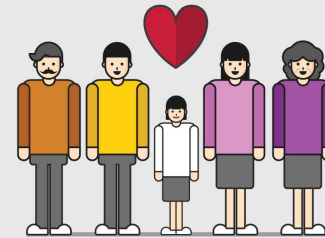
<표27> 타인에 대한 신뢰정도

(단위: %)

Base=전체	사레수 (명)	일반적으로 대부분의 사람들은 믿을 만하다		사람들은 대체로 나에게 도움을 주려고 한다		대부분의 사람들은 기회가 되면 나를 이용하려고 한다		계	
		동의한다	동의하지 않는다	동의한다	동의하지 않는다	동의한다	동의하지 않는다		
■ 전체 ■	(2,011)	51.0	49.0	47.7	52.3	47.3	52.7	100.0	
성별	남자	(994)	50.8	49.2	45.3	54.7	56.5	43.5	100.0
	여자	(1,017)	51.2	48.8	50.0	50.0	38.3	61.7	100.0
연령	20대	(348)	43.1	56.9	53.4	46.6	52.0	48.0	100.0
	30대	(345)	40.3	59.7	43.8	56.2	47.0	53.0	100.0
	40대	(407)	53.6	46.4	45.9	54.1	47.2	52.8	100.0
	50대	(403)	55.3	44.7	48.9	51.1	46.7	53.3	100.0
	60대 이상	(508)	58.3	41.7	46.9	53.1	45.1	54.9	100.0
학력	고등학교 졸업 이하	(1,025)	48.1	51.9	44.6	55.4	46.5	53.5	100.0
	대학교 졸업 이상	(986)	54.1	45.9	50.9	49.1	48.2	51.8	100.0
가구소득	100만원 이하	(99)	38.4	61.6	40.4	59.6	53.5	46.5	100.0
	101-200만원	(242)	47.9	52.1	43.4	56.6	45.5	54.5	100.0
	201-300만원	(372)	48.7	51.3	44.4	55.6	47.6	52.4	100.0
	301-500만원	(722)	49.7	50.3	47.1	52.9	49.4	50.6	100.0
	501-600만원	(199)	52.3	47.7	47.7	52.3	39.7	60.3	100.0
	601만원 이상	(377)	60.5	39.5	56.8	43.2	46.7	53.3	100.0
종교	있음	(994)	54.0	46.0	51.4	48.6	47.0	53.0	100.0
	없음	(1,017)	48.1	51.9	44.1	55.9	47.7	52.3	100.0
기부경험여부	예	(1,072)	58.8	41.2	54.9	45.1	46.7	53.3	100.0
	아니오	(939)	42.2	57.8	39.5	60.5	48.0	52.0	100.0



부록1. 설문지



부록2. 결과표